

CARPET PLUS

ماهنامه اینترنتی فرش دستباف
Iranian Visual carpet Magazine

"کارپت پلاس" / شماره ۱۸ - خرداد ماه ۱۴۰۰

مجری طرح: آزاده حسینی
زیر نظر استاد: ژیلدا رسم عرب زاده
استاد راهنما: آقای محسن محسنی



خانم آزاده حسینی

کارشناس و مربی سازمان آموزش فنی و حرفه ای



CARPET PLUS

بِسْمِ
الرَّحْمٰنِ الرَّحِیْمِ
اللّٰهُ

ماهنامه اینترنتی فرش دستباف

Iranian Visual carpet Magazine

کارپت پلاس

مجله اینترنتی فرش دستباف ایران
سال دوم / خرداد ۱۴۰۰ / شماره ۱۸

با پوزش از خوانندگان مجله کارپت پلاس از عدم انتشار شماره
اردیبهشت ماه

سردبیر: مریم طاهری تفرشی
دبیر تحریریه/مدیر هنری: مهدیار پیرزاده
تحریریه: گروه نویسندگان
طراحی: آتلیه گروه سینج
سازمان تبلیغات و آگهی‌ها: ۰۹۱۲۶۹۳۵۲۹۱

- [۳] صفحه نخست | شعر قالی
- [۵] سرمقاله | مریم طاهری
- [۶] تار | مهندس عبدالله حراری
- [۷] بود | مرحوم فیض اله صفدر زاده حقیقی
- [۸] معرفی یک هنرمند | استاد علی ذریه حبیب
- [۱۲] ویژه نامه | ابوالقاسم فردوس - خیام نیشابوری
- [۱۴] گفتگو | خانم آزاده حسینی
- [۳۰] مقاله تخصصی | نقش ناظم
- [۳۶] آموزش طراحی | نقش شکسته

www.thecarpetplus.ir |   thecarpetplus

این مجله رایگان است و رایگان خواهد ماند.

لازمه‌ی استفاده از مطالب و تصاویر این نسخه، به هر شکل و ترتیبی منوط
به اخذ مجوز از "کارپت پلاس" است و نقض آن پیگرد قانونی دارد.

همچنین هر گونه بارگذاری محتوایی این مجله بر روی اپلیکیشن‌های موبایل
و فروش پی‌دی‌اف این مجموعه ممنوع است.

فردوسی از فرش نفیسی در دربار خسرو پرویز یاد می‌کند:

یکی جامه افکنده بُد زربفت
برش بود و بالاش پنجاه و هفت
به گوهر همه ریشه‌ها بافته
ز بر شوشه زر، بر او تافته
برو کرده پیدا نشان سپهر
ز بهرام و کیوان، ز ماه و ز مهر
ز ناهید و تیر و ز تابنده ماه
پدیدار کرده بد و نیک شاه
هم از هفت کشور بر او بر، نشان
ز دهقان و از رزم گردن‌کشان
بر او بر نشان چل و هشت شاه
پدیدار کرده سر و تاج و گاه
به زر بافته تاج شاهنشهان
چنان جامه هرگز نبد در جهان

به چین در یکی مرد بد بی‌همال
همی بافت آن جامه را هفت‌سال
سر سال نو هرمز فرودین
بیامد بر شاه ایران‌زمین
ببرد آن یکی فرش نزدیک شاه
گران مایگان برگشادند راه
بگسترد روز نو آن جامه را
ز شادی جدا کرد بدکامه را



۱۸

این هجدهمین شماره "کارپت پلاس" است که مقابل دیدگان شما پهن می شود. تار و پود و رج به رج این مجله با شما و برای شما شکل می گیرد.

ما را از نظریات ارزشمندتان بی نصیب نگذارید.

همچنین بخش بازرگانی "کارپت پلاس" آماده پذیرش آگهی های تجاری و تبلیغاتی شما خواهد بود. به زودی طرح های توسعه ی تجاری و مارکتینگ کارپت پلاس از طریق مجله، شبکه های اجتماعی و وبسایت مجموعه به اطلاع شما عزیزان خواهد رسید.

سخن نخست مریم طاهری تفرشی

متاثر از عوامل محیطی نیز بوده است. چنین تفاوت‌هایی با گسترش ارتباطات و انتقال مصالح مختلف قالبیابی بین مناطق مختلف تا حدودی کمرنگ‌تر شده است. ولی این تفاوت‌ها همچنان وجود دارند و سبب می‌شوند که فرش مناطق مختلف، هر یک دارای مشخصه‌های منحصر بفردی باشند. برای مثال، فرش بیجار، به فشردگی بافت، وزن سنگین و استحکام بالا معروف است. بطوری که در برخی کشورهای اروپایی به آن لقب فرش آهنین داده شده است. این در حالی است که فرش یلمه که توسط عشایر ترک استان اصفهان بافته می‌شود و بطور معمول علاوه بر پرز، تار و پود آن نیز از پشم است، وزنی نسبتاً سبک و بافتی نرم و منعطف دارد.

موضوع فقط طرح و نقش و رنگ‌آمیزی نیست. بلکه نوع گره و تکنیک بافت، مصالح بکاررفته و حتی میزان شدت دغه زنی توسط بافنده در آن نقش بازی می‌کنند. این موضوع کمابیش در خصوص تفاوت‌های فرش‌های نواحی مختلف ایران صادق است. بهمین سبب پراکندگی طرح، نقش، رنگ و نوع بافت در سرزمین ایران بسیار زیاد است و خانم آزاده حسینی با مشارکت و همکاری استاد محسنی و خانم عربزاده این گستردگی بافت و نقش را به بزرگی وسعت ایران به تصویر کشیده اند که کاری بس شایسته و بایسته ای است و می‌توان آن را فرهنگ تصویری قالی ایرانی بر روی اطلس ایران نامید..



سرزمین ایران با وسعتی برابر ۱۴۶۸۱۹۵ کیلومتر مربع بزرگترین کشور با فرهنگ و تاریخ کهن در خاورمیانه است. این کشور دارای سنتی کهن درمقوله بافت بوده و در زمانی که رفت و آمد بین شهرها و روستاها به این راحتی نبوده، هر قومی بر اساس ادراکی که از طبیعت اطراف خود داشته، سلیقه هنری خاص خود را داشته و این موضوع در انتخاب رنگ‌های قالی نیز تاثیر گذار بوده است.

از طرفی، طبیعتاً اولویت اول افراد در هر منطقه، استفاده از مواد رنگزای طبیعی همان منطقه برای رنگزایی بوده است. به همین دلیل برخی رنگ‌ها در فرش‌های برخی مناطق بیشتر وجود دارد و یا برخی رنگ‌ها تقریباً وجود نداشته است. چرا که مواد رنگزای مورد نیاز برای رنگزایی یا در آن منطقه وجود نداشته و یا به علت هزینه بالا، این مواد برای رنگزایی فرش به صرفه نبوده است. برای مثال به علت شرایط آب و هوایی متفاوت، روناسی که در منطقه غرب کشور به عمل می‌آمده با روناسی که در منطقه شرق کشور به عمل می‌آمده، رنگ متفاوتی در رنگزایی پشم ایجاد می‌نموده است.

همچنین پشم گوسفندان نژادهای مختلف هر منطقه با یکدیگر متفاوت بوده اند و این موضوع در کیفیت قالی‌های تولیدشده با پشم گوسفندان مختلف، از گذشته تا کنون اثر گذار بوده و هست. برای مثال در مناطق سردسیر و کوهستانی، پشم گوسفندان ضخیم‌تر و زبرتر و در قسمت‌های گرمسیری، نازک‌تر و نرم‌تر است.

اصالت فرش‌های قدیمی، نه فقط بسته به طرح و نقش‌های معمول مناطق مختلف که ریشه‌های فرهنگی و تاریخی دارد، بلکه

مهندس عبدالله احراری



مهندس عبدالله احراری



واحد طبس (نیمه وقت) همکاری داشت.
دارای تحقیقات ، تالیفات و ترجمه های متعددی در زمینه فرش دستباف می باشد که اعم آنها به شرح زیر است :
- بافت فرش انتشارات مرکز نشر و تصویر
-آماده سازی مواد اولیه انتشارات مرکز نشر و تصویر
-کتاب درسی رشته هنر فرش فرش ،
-مواد و لوازم بافت انتشارات مرکز نشر و تصویر
-اصول رنگرزی الیاف (۳ جلد ، ترجمه) انتشارات نگین سبز
-ارائه مقاله به دومین جشنواره فرش خراسان ،
-اولین همایش ملی فرش اردکان
- مجلات تخصصی فرش
-مجری طرح تحقیقاتی شناسایی نقوش فرش بلوچ خراسان به سفارش مرکز تحقیقات فرش ایران
او در سال ۸۸ بعنوان پژوهشگر برتر فرش در استان خراسان انتخاب و هم اکنون عضو پیوسته انجمن علمی فرش و عضو تحریریه مجله قالی ایران است.

سایه شان مستدام باد

در سال ۱۳۳۸ در روستای درمیان شهرستان بیرجند به دنیا آمد.

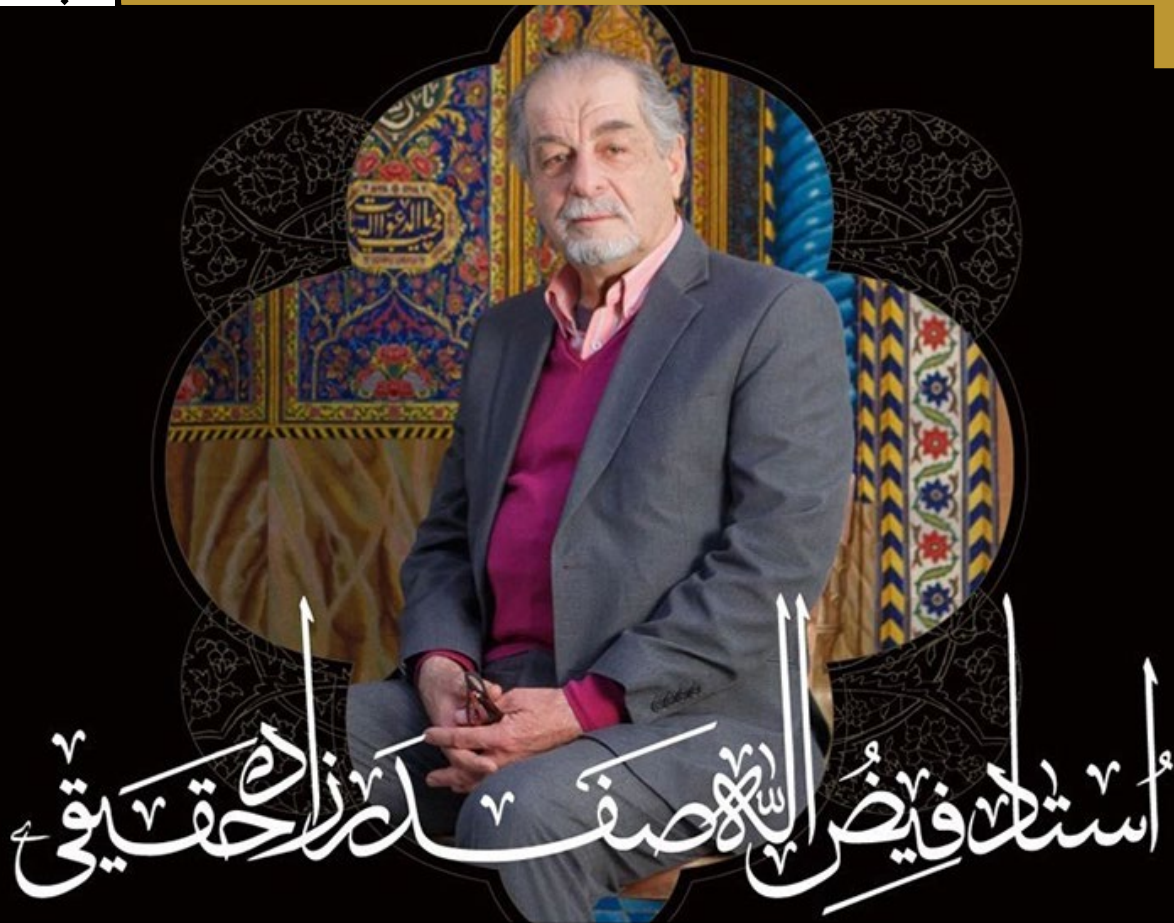
تحصیلات ابتدایی و دوره راهنمایی را در همان شهرستان و دوره متوسطه را در یکی از دبیرستان های تهران گذراند. دوره ی عالی رنگرزی را از طریق جهاد سازندگی در دانشگاه امیر کبیرگذراند و پس از آن آزمایشگاه رنگرزی بیرجند را بنیان نهاد. موفق شد که نسبت به آموزش علمی رنگرزی شیمیایی و احیاء رنگرزی طبیعی قدم های مثبتی بر دارد ، سپس از طریق جهاد سازندگی به ادامه تحصیل در رشته صنایع دستی در مرکز آموزش عالی امام خمینی وزارت جهاد سازندگی پرداخت. بعد از اتمام تحصیلات به عنوان کارشناس فرش فعالیت های آموزشی خود را در زمینه فرش از سال ۱۳۶۶ شروع نمود. همزمان با سازمان آموزش فنی و حرفه ای از سال ۷۴ آموزشهای رسمی فرش را در دبیرستانهای کاردانش ، رشته های هنر فرش و طراحی نقشه فرش و دانشگاه آزاد اسلامی بیرجند آغاز کرد. از سال تحصیلی ۷۵-۷۶ تا ۸۴-۸۳ به عنوان عضو هیئت علمی با دانشگاه آزاد اسلامی

#تار

یک سال گذشته

#پود

مرحوم فیض الله صفدرزاده حقیقی



اولین یادبود استاد فرش دستبافت ایران، استاد فیض الله صفدرزاده حقیقی با حضور مهندس شیرین صوراسرافیل، استاد رضی میری، دکتر بیژن اربابی، استاد اکبر مهدی نئی، استاد تورج ژوله، دکتر حمید کارگر و خانواده صفدرزاده حقیقی روز شنبه ۱۱ اردیبهشت به صورت آنلاین برگزار گردید.

استاد فیض‌الله صفدرزاده حقیقی در سال ۱۳۲۱ در اصفهان بدنیا آمد. وی از دانش‌آموختگان هنرستان هنر اصفهان بوده که نقاشی را نزد استاد رستم شیرازی و رشته فرش را نزد برادر خود استاد غلامعلی صفدرزاده حقیقی و استاد عیسی بهادری فرا گرفت. مرحوم صفدرزاده پس از پایان دوره آموزشی هنرستان به استخدام اداره سازمان میراث فرهنگی درآمده و زیر نظر یک هیأت ایتالیایی (ایز مئو) مدت ۶ سال در رشته مرمت نقاشی‌های ابنیه تاریخی اصفهان آموزش دیدند و بعد از آن از سازمان میراث فرهنگی به اداره فرهنگ و هنر منتقل شده و در هنرستان هنرهای زیبای اصفهان درکارگاه قالببافی مشغول کار شدند.

از برجسته‌ترین آثار استاد فیض‌الله صفدرزاده حقیقی می‌توان به چهار تخته دستبافته زیبا به نام‌های؛ بارگاه حضرت رضا (ع)، تصویری از شبستان مسجد وکیل شیراز، نمای کاخ چهلستون و گلدسته اله اکبر اشاره کرد که در گنجینه فرش آستان قدس رضوی نگهداری می‌شود.

روحش شاد و یادش گرامی باد



معرفی هنرمند؛ استاد علی ذریه حبیب

اولین هنرمند فرش باف و حجم باف تبریزی

یک استکان و نعلبکی بود که آن را با تکنیک تار و پودهای فرش بافت و با وجود مخالفت شدید پدر، انگیزه خود را از دست نداد و به کار خود در کنار قالی بافی ادامه داد تا اینکه در سن ۲۰ سالگی موفق به باز کردن یک مغازه شد و در آن به کار تصویر بافی یا همان تابلو فرش پرداخت.

او در سن ۲۲ سالگی کارگاه مستقل بافت قالی را دایر نمود، که در این کارگاه ۴۵ دستگاه قالیبافی با ۱۰۵ کارگر در این کارگاه مشغول به کار بودند. در این کارگاه بود که فقط کار تصویربافی (تابلو فرش) انجام می شد.

اکثر سفارشات از کشورهای اروپایی بود، یعنی نمایندگانی از طرف این کشورها می آمدند و پس از بازدید از آثار بافته شده و کارهای آماده، سفارشات خود را می دادند، در آن زمان بیشترین سفارشات از کشور آلمان بود.

در سن ۲۳ سالگی، حجم بافی قالی را ابداع و آن را آغاز نمود و در سن ۲۶ سالگی به عنوان نماینده تابلو باف های تبریز معرفی و انتخاب شدند.

اوایل انقلاب اسلامی در سال ۱۳۵۷ شمسی بود که به مشهد مقدس رضوی مهاجرت کرد. استاد علی ذریه حبیب تبریزی، انسانی وارسته،

استاد علی ذریه حبیب در سال ۱۳۲۴ شمسی در شهر تبریز دنیا آمد. ایشان بافنده قالی و آموزش دهنده این هنر اصیل به هنرجویان و علاقه مندان هنر قالی بافی حجمی و تصویری هستند. دارای مدرک معادل دکترای فرش و کارت یونسکو می باشد. ، هنرمند قالی باف تبریزی سال هاست ساکن شهر امام هشتم (ع) شده است.

پدرشان کارخانه قالیبافی داشت و به همین علت او از سن ۷ سالگی در زمینه بافت فرش شروع به کار کردند و آموزشها و تجربیات پدر در هنر قالیبافی رابه گوش جان سپرد. چون در محیط قالیبافی رشد کرده بود، کمتر از سه یا چهارماه در بافت قالی خیره، و نقشه خوانی و بافت را بخوبی فرا گرفت.

او روزها را به کار بافت قالی پرداخته و شبها را به تحصیل و خواندن درس گذرانید، تا این که؛ از سن سیزده سالگی ایدهی دورو بافی قالی را ابداع و به صورت کاملاً حرفه ای کار خود را در این هنر بدیع آغاز نمود. علی ذریه حبیب تبریزی " از سن ۱۳ سالگی فعالیت خود را به صورت حرفه ای در حوزه فرش دستباف آغاز کرد و موفق به بافت دو رو و حجم بافی برای اولین بار در کشور شد، اولین کار وی، مجسمه



کوهنوردی بسیار علاقه مند بوده و در این ورزش صاحب تجربه است. از سن ۸ سالگی کوهنوردی را از همان کوه محله ی خود آغاز کرد. در سن ۱۳ سالگی به صورت کامل و رسمی کوهنوردی می رفت و در سن ۱۸ سالگی در ورزش کوهنوردی به اوج خود رسید. در همین سال ها بود که دو سال پی در پی به کوه های آرارات در ترکیه صعود کرد و کوه سلان را نیز بارها پیموده است. استاد علاوه بر ورزش کوهنوردی، دوره های یخ نوردی، برف نوردی، شن نوردی و سنگ نوردی را نیز به خوبی پشت سر گذاشته است. استاد تبریزی پس از اقامت در مشهد مقدس رضوی، کارهای هنری ارزنده ای را خلق کرده، از جمله؛ ابداع بافت فرش دورو، که موجب شد هنگامی که کارشناسان آستان قدس رضوی از آثار و کارهای هنری و بدیع وی در کارگاه بی ریا و باصفایش بازدید کردند شگفت زده شده و آثار وی مورد توجه و تشویق قرار گرفت، و درخواست داشتند برای درب های تشریفاتی حرم مطهر امام رضا(علیه السلام) فرش دورو ببافند، اما به دلایل مختلف تا کنون موفق به انجام این کار نشده است.

شخصی متواضع و فروتن، و از مناعت طبع بالایی برخوردار است از ۸ سالگی در مجالس اهل بیت (علیهم السلام) با صدای خوش خود به مدح و ثنای آل الله پرداخته، و در ۱۳ سالگی اوج مداحی خود را رقم زده است. اکنون که بیش از نیم قرن از مداحی او گذشته و به عنوان پیرغلام حضرت ابا عبدالله الحسین(علیه السلام) محسوب می شود طی نیم قرن گذشته بارها و بارها به کشورهای مختلف، از جمله؛ باکو، عشق آباد و... برای مداحی دعوت شده، اما هیچ گاه مبلغی برای مداحی درخواست و یا دریافت نکرده است. البته؛ طی این سفرها، کارهای هنری خود را به کشورهای مورد نظر برده و با همکاری سفارت ایران در آن کشورها آثار ارزشمند و بدیع خود را که از افتخارات هنر ایران تلقی می شود به فروش رسانده است. از دیگر فعالیتها و آثار هنری استاد تبریزی؛ بافت دوازده سوره از قرآن کریم بصورت دو رو بر روی فرش با نخ ابریشمی است که از بدایع روزگار محسوب می شود استاد تبریزی علاوه بر هنر بدیع قالببافی حجمی و تصویری و صوت خوش در مداحی، به ورزش



در میان آثار زیبایی و حجمی استاد می توان یک گلدان و میز اشاره کرد که به صورت سرهم و متصل بافته شده و کاری بس شگفت و منحصر به فرد است.

خلق این اثر و مشاهده آن توسط صاحب نظران موجب گردید که از وی به صورت مکرر به نمایشگاه های گوناگون داخلی و خارجی دعوت به عمل آید . تندیس ها و لوح های افتخاری که نزد استاد موجود است، نشان از کسب مقام های هنری و کسب مدرک دکترای افتخاری فرش شدند.

با این استاد پیش کسوت بارها و بارها از سوی روزنامه ها و مجلات و رسانه ی ملی مصاحبه شده و نمونه آثارش نیز در جرید از جمله مجله صنعت گران برجسته معرفی شده است
استاد ذریه در هنرهای بسیاری همچون مناره بافی، قلاب بافی، طاق بافی، اوراق بافی و برجسته بافی تبحر دارد و نقشه ایران را با جزئیات آنها و صنایع دستی شان و همچنین شاهنامه را نیز با جزئیات آن بافته اند..

استاد تبریزی هیچ گاه به بافت نقشه های بی ارزش پرداخت و همیشه آثار بزرگ هنری را از جمله کارهای استاد فرشچیان، تصاویر حضرت علی (ع)، حضرت مسیح و مریم و یا هنرمندان نقاش اروپا را می بافد. ایشان در زمینه حجم بافی نیز ابتکارات فراوانی دارند و صفحات قرآن را نیز به صورت دورو بافته اند.

در کارهای حجمی به بافت آثار بزرگ و باارزش چون کعبه و قرآن و کشتی حضرت نوح (ع) و کلیسا و آثار بی نظیر دیگری نیز پرداختند..

دو اثر بافته شده یکی فرشی است که داستان زندگی "حضرت یوسف" است در ابعاد ۲ در ۱۲۰ و با استفاده از ۱۵۰۰ رنگ و در مدت زمانی حدود دوسال بافته شده است و دیگری "بازار سبزی فروشان" شمال کشور است.

کارگاه ساده فرشبافی استاد تبریزی در کنار منزل ایشان است و در این کارگاه آثار ویژه ای از حجم بافی و فرش بافی تولید شده است، آثاری که ریشه در فرهنگ و هنر اصیل ایرانی دارد.





استفاده از حداقل ۲۵۰۰ رنگ و حدود ۲۰ نوع گره هنری بافته می شود. ایشان معتقد هستند که قالی شاعران ایران، ارزشمندترین و برترین قالی ایشان در میان همه قالی هایی است که تا امروز بافته است.

قالی بی نظیر «شاهنامه فردوسی استاد کارهای منحصر به فرد و فانتزی را دوست دارد لذا علاقمند شد که قالی شاهنامه فردوسی را ببافند در مرکز قالی، آرامگاه فردوسی و دور تا دور آن، جنگ های رستم را بافته و اشعار شاهنامه را نیز در حاشیه ها کار کرده اند. قالی شاهنامه، ۲۵۰۰ رنگ در خود دارد و کل چله آن ابریشم است. استاد نزدیک به دو سال برای آن زحمت کشیده. این هنرمند چیره دست، تمام مراحل بافت قالی از رنگرزی نخ ها و طراحی نقشه تا همه ظرایف را خود انجام می دهد و هیچ جزئی از این قالی ها از بیرون کارگاهش تهیه نمی شود. او می گوید: حدود ۳/۵ میلیون تومان هزینه لوازم مورد نیاز قالی شاهنامه شده است.

او می گوید: دوست دارم مردم این قالی را در آرامگاه فردوسی ببینند.

ایشان در ساهای گذشته یک قالی به نام قالی ایران را بافتند که تمام آداب و سنن و محصولات هر استان را ریز به ریز در آن به کار برده بود، این قالی در کانادا به فروش رسید و بعلت استقبال زیاد از این فرش ایشان مجدد در حال بافت چنین قالی با نقشه

ایران و شاعران هستند در حاشیه تصاویر ۲۸ شاعر را به همراه اسم آنها و یک بیت از اشعارشان بافته می شود، شاعرانی مانند مولانا، فردوسی، ابوسعید ابوالخیر، حافظ، نظامی، خیام، عنصری، شهریار، ملک الشعرای بهار، وحشی بافقی، عراقی و انوری. در قسمت پایین قالی هم شعر «ای ایران، ای مرز پرگوهر» بافت می شود این قالی در ابعاد ۱۴۵ در ۱۲۰ سانت، با





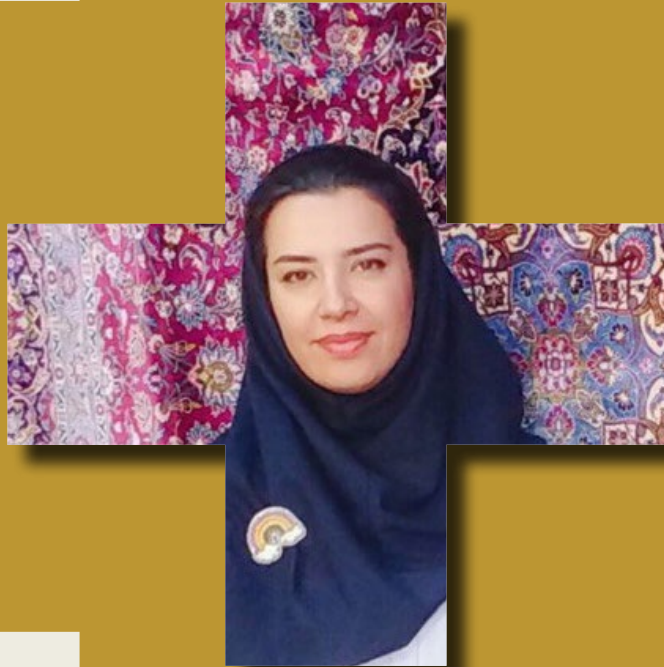
بمانسبت ۲۵ اردیبهشت سالروز تولد "ابوالقاسم فردوسی طوسی" شاعر بزرگ حماسی سرای ایرانی فرش شاهنامه فردوسی در ابعاد ۴۲۵*۲۵۰ سانتی متر با گره متقارن که تاروپود آن از نخ و پرز آن از پشم با رنگریزی طبیعی که حاشیه آن کرم و زمینه آن روناسی با ۲۵ قاب از صفحات شاهنامه در سالهای بین ۱۲۲۰ تا ۱۲۲۴ در شهر تبریز توسط استاد کهنمویی بافته شده است و اکنون در موزه فرش جزء فرشهای نفیس و تاریخی نگهداری می شود.



بمانسبت ۲۸ اردیبهشت سالروز تولد "غیاث‌الدین ابو‌الفتح عمّار بن ابراهیم خیّام نیشابوری" رباعی‌سرا، فیلسوف، ریاضی‌دان و ستاره‌شناس ایرانی
 قالیچه رباعیات خیام در زمینه‌ای با تصویر نقاشی میناتور و حاشیه‌ای با کتیبه‌های رباعیات خیام الماسی
 رنگ در ابعاد ۱۲۰*۲۴۰ سانتی‌متر با گره‌مقارن که تاروپود آن از نخ و پرز آن از پشم با رنگ‌رزی طبیعی
 در شهر تبریز بافته شده است جزء فرش‌های نفیسی می‌باشد.

این یک گفتگوی خودمانیست با یکی از دست اندرکاران فرش
نه مصاحبه رسمی ، بهمین سبب هر آنچه که نوشته شده بی
هیچ کم و کاست و با همان لحن گفتمان نگارش شده است.

گفتگو



خانم آزاده حسینی
کارشناس و مربی سازمان آموزش
فنی و حرفه ای

- لطفا ضمن معرفی خود درباره سابقه

تحصیلی و کارتان توضیحاتی بفرمائید

آزاده حسینی هشتم متولد ۵ اسفند سال ۱۳۶۰ شهر دورود استان لرستان کارشناسی طراحی فرش از دانشکده هنر اردکان یزد و کارشناسی ارشد مرمت اشیاء فرهنگی و تاریخی از دانشگاه هنر و معماری واحد تهران مرکز و در حال حاضر مربی آموزش فنی و حرفه ای استان تهران مرکز ۱۷ شهری می باشم.

- لطفا بیوگرافی از زندگی خودتان

بفرمائید

تمام دوران کودکی و نوجوانی را در همان منطقه لرستان بودم و بعد از گرفتن دیپلم به تهران مهاجرت کردیم و همان سال بود که باید کنکور میدادم و مواجهه شدم با سیل عظیم متقاضیان

کنکور که بسیار سخت بود و باید خیلی تلاش می کردی تا رشته مورد علاقه رو قبول می شدیم و با توجه به اینکه دیپلم من تجربی بود باید می رفتم دنبال شاخه های این رشته اما انگار با روحیات من سازگار نبود و من به هنر علاقمند بودم بخاطر همین تصمیم گرفتم رشته ام را عوض کنم و در رشته هنر شرکت کنم بیشتر مایل بودم در رشته گرافیک و یاعکاسی تحصیل کنم وقتی رشته های زیر گروه هنر را دیدم رشته کارشناسی فرش من را به دنیای کودکیم برد چون پدر بزرگم در همین شغل فعالیت می کردند، ایشان یک فروشگاه بزرگ فرش داشتند در آنجا روی فرشهای آن فروشگاه بازی می کردم و خاطره هایی بسیار خوبی از آن دوران دارم. البته مادرم هم مشوق اصلی من در انتخاب این رشته بود. کارشناسی فرش در سال ۸۲ یک رشته نو و کاملاً جدیدی بود.



هشتمین جشنواره فرش برتر

- آیا واقعا این رشته همان چیزی بود که تصور می کردید و آنرا دوست داشتید؟ در آغاز با نگرانی و تردید به این انتخاب نگاه میکردم اما روز به روز این هنر- صنعت زیبا به روحیات من نزدیک و می خواستم تامقطع تکمیلی ادامه دهم، نگاه کردن به پیچ و خم های شاخه ها، گلهای رنگارنگ و این همه نقش و طرح و رنگ، ذهن مرا آرام می کرد واحساس آرامش داشتم ودر تمامی این سالها خوشحال بودم که انتخاب درستی کردم.

- از چه زمانی کارتان را بصورت رسمی در این رشته شروع کردید؟ به دلیل علاقه زیاد به این هنر بعد از فارغ التحصیلی، جذب آموزش فنی و حرفه ای استان تهران شدم و بعنوان مربی از سال ۸۶ تاکنون مشغول به کار در امر آموزش هستم.

- ارتباط شما با کارآموزان در محیط آموزش چگونه است آیا از تدریس در این رشته راضی هستید؟ به صورت کاملا صمیمی و دوستانه، در طی این سالها خیلی ها آمدند و این هنر را یادگرفتند و از این راه امرار معاش می کنند چرا که آموزش فنی و حرفه ای در نقطه اتصال با اقتصاد جامعه قرار

به کار شوند هدفم از انجام این کار تامین منبع در آمد برای زنان و دختران جوان روستا، جلوگیری از مهاجرت، افزایش شده بود. در این فضا با نصب ۱۵ دار و تهیه مواد اولیه برای ۱۵ نفر از زنان علاقه مند به بافت اشتغال ایجاد شد و تا بلو فرش های در ابعاد ۵۰ در ۷۰ سانتیمتر و ابعاد ذرع ونیم بافته شد. همچنین با فعال شدن این کارگاه ها، زنان روستایی علاقه مند نیز مواد اولیه بافت فرش از کارگاه تهیه و در منازل مشغول به کار شدند. تا جایی که اطلاع دارم همچنان این کار گاه ها فعال و گسترش داده شده است.



دارد. و طی این سالها چندین هزار نفر ساعت آموزش داشتم. با توجه به اینکه قالیبافی جزمشاغل خانگی محسوب می شود برای زنان خانه دار این هنر یک فرصت شغلی مناسب است چون در کنار کارهای روز مره می توانند به این کار بپردازند و در آمد خوبی کسب کنند و بیمه شوند. از اینکه توانسته ام این هنر را برای آموزش افراد زیادی استفاده کنم بسیار خوشحال و خدا را شاکرم.

- در مرکز فنی و حرفه ای شماره ۱۷ (شهرری) چه دوره ای را آموزش می دهید و برگزاری دوره ها به چه صورت می باشد؟

نظربه استقبال کارآموزان دوره ای آموزشی در قالب رشته های قالی بافی مقدماتی و پیشرفته، گلیم بافی، طراحی و رنگ آمیز فرش، گبه بافی، تاپستری، حجم بافی، رفوگری قالی که عمدتا در کارگاه های مجهز در داخل و خارج مرکز (سیار) برگزار می شود. جالب است بدانید متقاضیان شرکت در این دوره ها دانش آموزان، دانشجویان و حتی خانم های خانه دار بالای ۵۰ سال با علاقه بسیار زیاد مشغول به یادگیری این رشته ها در این مرکز هستند.

- اطلاع داریم در سال ۹۲ در دو روستای نزدیک شهرری کار آفرینی کرده اید هدف از انجام این کار چه بوده است؟

در طی حضور در این مناطق موفق به آموزش ۲۲ نفر از زنان دو روستا شدم و دو مکان ۴۰ و ۳۰ متری با همکاری دهیاری، شواری اسلامی روستا و شوراییاری روستا در اختیار زنان و دختران آن دو روستا قرار گرفت که به صورت متمرکز مشغول

**- شنیدیم که شما خالق اثر برجسته
اطلس مصور فرش ایران هستید لطفا در
مورد آن بفرمائید**

در سال ۸۵-۸۶ همزمان با ترم آخر تحصیلم تحقیقی را به عنوان پایان نامه باید ارائه می دادیم که می توانستیم این تحقیق را مشترک انجام بدهیم که من با یکی از دوستانم به نام خانم سمیه شیخ بهایی تصمیم گرفتیم یک موضوع جامع و کلی را ارائه بدهیم که تا بحال هم کار نشده باشد و سرکار خانم ژیلایا عربزاده به عنوان استاد راهنما در این پایان نامه خیلی کمک و راهنمایی کردند و ما بالاخره عنوان پایان نامه امان را انتخاب کردیم "بررسی عمده مناطق قالی بافی در ایران"

و بعد از آن تحقیق به دو صورت میدانی و کتابخانه ای انجام شد چون دو گرایش داشتیم گرایش بافت و گرایش طراحی، که خانم شیخ بهایی گرایش بافت را انتخاب کردند و من هم گرایش طراحی را و به همین دلیل با خانم عربزاده به این نتیجه رسیدیم که یک طرح نو و جدیدی را ارائه بدهیم که موضوع مورد نظرمون رو پوشش بدهد ایده امون را گذاشتیم روی نقشه ایران و بالاخره چون در بیشتر مناطق ایران با فرهنگها و روشهای مختلف بافت و نقشه های متنوع داریم این بهترین موقعیت بود که آن را بر روی خود نقشه ایران به تصویر بکشیم و به این شکل بود که ایده اطلس مصور فرش ایران شکل گرفت.

مجرى طرح: آزاده حسینی
زیر نظر استاد: ژیلایا عربزاده
استاد راهنما: آقای منجمنی



- لطفا چگونگی مراحل کار را توضیح بدهید



ابتدای سعی در جمع آوری طرح های فرش مناطق مختلف ایران بودیم، که برای ادامه کارخانم عربزاده من را به استاد محسن محسنی معرفی کردند ،ایشان واقف به تمامی بافتهای ایران و ضمنا مدیرتولید وبازرگانی سابق شرکت سهامی فرش ایران و سالهایی را نیز مدیر شعبات مختلف شرکت فرش ،استادی بسیار توانمند در رشته بافت و طراحی فرش مناطق بودند ما توانستیم از راهنمایی های ایشان بسیار استفاده نمائیم . به یاد دارم در هر بار ملاقات با روی گشاده و خوشرویی تمام من را راهنمایی می کردند. وقتی برای ایشان توضیح دادم که ما می خواهیم نقشه ایران را با نقوش اصیل هر منطقه مصور کنیم و طرح های هر منطقه را طوری روی نقشه پیاده کنیم که نقشه ایران با طرح های اصیل و قدیمی همان مناطق پوشانده شود استاد بسیار استقبال کردند، آرشیو عکسها کتاب های کتابخانه اشان رادراختیار من گذاشتند و کلی کتاب پیشنهاد کردند که من مطالعه کنم و در طی آن مدت هم روزهایی در کنار ایشان با درس گفتاری و اطلاعات تئوری و تجربی گذراندم و نقشه ها را از همه مناطق جمع آوری کردم و اگر نقشه ای هم نداشتیم به موزه فرش، شرکت سهامی فرش ایران ، کتابخانه ملی و بازار فرش و هر جایی که می شد سر می زدم تا نقشه ها و طرح های قدیمی را جمع آوری کنم و در کنار هم قرار دهم و به این ترتیب توانستیم با کمک استاد عربزاده و استاد محسن محسنی اطلس مصور فرش ایران را جامع و با راستی آزمایی هر منطقه با نوع بافت و نمونه طرح پیاده نمائیم.



- ایده اصلی از شکل گیری اطلس مصور فرش ایران چه بوده است؟

بهترین پاسخ برای توصیف ایده اطلس مصور فرش ایران شناسایی مهارت های ملموس و ناملموس هنر - صنعت فرش ایرانی به علاقه مندان داخل و سراسر جهان می باشد و طبق گفته استاد محسنی این یک سند آموزشی زنده برای دانشجویان و دانش پژوهان این عرصه باشد، این حرف همیشه گوشه ذهن من بود و سعی می کردم که کارهایم دقیقاً در شناسایی درست فرش ایران و مناطق آن قرار داشته باشد زیرا این هنر زیبا ازسالیان دراز درجای جای این سرزمین ریشه داشته است برای همین جمع آوری تمامی طرح و نقش مناطق در کنار هم بسیار زمانبر و درضمن زیبا و غرور آفرین بود.

- شما به عنوان یک کارشناس فرش،
وقتی این طرح نقش ها را در کنار هم می
بینید چه احساسی دارید؟

واقعا ارائه تصاویر گوناگونی از نقوش
زیبا و اصیل فرش دستبافت که هر یک
نمادی از هزاران طرح و نقش و متنوع
فرش ایران است و همچنین از غنائی ژرف
و زوال ناپذیر برخوردار است من را به
وجد می آورد و تا آن زمان ایده چنین
طرحی نقش نگرفته بود که کسی اینکار را
به این صورت انجام دهد که تمامی طرح
نقوش مناطق کشور را در کنار هم قرار دهد
و آن را هم بر روی نقشه ایران چیدمان
نماید و طراحی آنرا نیز با اصول منطقه
برای بافت فرشی با نقشه اطلس ایران
انجام دهد و نقشه ایران را با فرشهای
مناطق مصور نماید.



- با این تحقیقات گسترده ای که برای این
نقشه انجام دادید بطور یقینی می توانید
بگوئید که آیا همه مناطق ایران بافت
داشتند یا خیر؟

تقریباً همه مناطق ایران هنر بافت را
داشته اند حال بعضی از مناطق ایران
که بعلت نوع آب و هوایشان فرش نمی
بافتند. مناطقی از شمال ایران و مناطقی
در جنوب ایران که نزدیک دریا بودند اما
با این حال این مناطق هم هنر بافت را
داشتند که بافت انواع حصیرهای مختلف
بود و بدین وسیله ما تمامی هنرهای بافت
را در نقشه ایران گنجانیدم و نشان دادیم
که کشورمان از لحاظ بافت بسیار غنی می
باشد اگر چه بعضی از مناطق از گذشته
ناشناخته باقی مانده بود و ما با این نقشه
سندیت قطعی آنرا به همه نشان دادیم.

- بنظر شما هنر بافت فرش از همان
اصالت قدیمی برخوردار یا روبه زوال
است؟

قالی دستبافت ایرانی بدون تردید آمیزه
ای از هنر و خلاقیت و نشان از غنایی
فرهنگی ملی کشورمان می باشد و این
هنرنسل به نسل از گذشتگان به ما به
ارث رسیده و همینطور روز بروز پیش
می رود البته در بعضی از مناطق از طرح
نقوش نمادین آنها جز یاد و خاطره چیزی
بز جای نمانده است و در حال حاضر
غفلت و بی توجهی به قالی های قدیمی
و بافت آنها در آن مناطق موجبات نابودی
آن را فراهم و آسیب جبران ناپذیری بر
پیکره این هنر وارد آورده است که به نظر
من احیای نقوش اصیل تاثیر عمیقی می
تواند بر اقتصاد ملی داشته باشد.

آیا بنظر شما این کار یک نقشه کامل و جامعی است و می تواند بعنوان مرجع از آن استفاده شود؟

بی شک بعد از ارائه کار به دانشکده هنراردکان یزد بارها فکر کردم که هنوز جای کار دارد و بعضی قسمتها می تواند تغییر پیدا کند تصمیم گرفتم برای بهتر شدن کار به استادان متخصص نشان بدهم و نظرات تکمیلی آنها را بدانم بعد از دریافت نظرها با نظارت استاد محسنی تغییرات صورت گرفت، نهایت تصمیم گرفته شد هرچه سریعتر این طرح و ایده رابه ثبت برسانیم این اطلس در سال ۸۶ در کتابخانه ملی به شماره ۱۰۲۴۱ به ثبت رسید. بنابراین اعتقاد دارم این نقشه کامل و جامعی است می تواند به عنوان مرجع در موزه فرش، دانشگاه ها، آموزشگاهها، نهاد های داخلی و بین المللی استفاده شود.

آیا این نقشه اطلس فرش تاکنون بافته شده است؟

متأسفانه خیر، در طی این سالها همیشه انجام اینکار بر روی دوش من سنگینی می کرد چرا که استاد محسنی نظرشون براین بود یک نمونه از این کار بافته شود، که آن را به سازمان ملل هدیه یا در موزه فرش ایران نگهداری شود. تقریباً همه این مراحل را می رفتم حتی با مدیرکل وقت آموزش فنی و حرفه ای استان تهران صحبت کردم و موافقت ضمنی ایشان مبنی بر بافت این کار با نظارت فنی حرفه ای را نیز گرفتم اما متأسفانه در سازمان و نهاد های دولتی به دلیل عدم برنامه ریزی در دراز مدت (جا بجایی و گردش مدیران) و نگاه سلیقه ای مدیران به طرح و ایده ها اقدامی صورت نمی گیرد.





- خانم حسینی چندی پیش در شبکه های مجازی تصویریهای متعددی مشابه اطلس فرش شما منتشرشده است لطفا درمورد آنها توضیحاتی بفرمایید آیا این نقشه ها مورد تأیید است؟

متأسفانه نمی دانم چه کسانی زحمت این کار بدون کارشناسی را کشیده اند اما کاملاً مشخص است که دانش کمی درباره فرش داشته اند که صرفاً ایده این کارو برداشته و اغلب تصاویرنادرست را جایگزین کرده اند به نحوه ای که هرکارشناس ورزیده با ملاحظه ای در مشاهده اولیه متوجه این همه بهم ریختگی و کمی و کاستی ها میشود! ومهمترین غلط عامدانه در این نقشه های جعلی حذف خلیج فارس و دریای خزر است، به نقل از استاد محسن محسنی " کشورایران درگذشته درگستره آن بود که ازغرب به سواحل یونان و ازشرق به دیوار چین می رسید روزگاری کشورهای آسیایی صغیر و آسیایی مرکزی و بخشی از نینوا و بین النهرین و قسمتی از شمال شرقی و غربی دریای خزرکه ازغرب تا ارمنستان وقفقاز وازشرق تا کوه های هندوکش و آسیایی مرکزی در قلمرو ایران قرار

داشت لازم است یاد آوری شود که مردم ایران بدانند قلمرو جغرافیایی، سیاسی، اقتصادی ایران در چه گستره ای از روزگار قرار داشته است. امروز از آن کشور پهناور فقط یک گربه ملوس به جا مانده است که اگر ما آن را هم خودمان دست کاری وحذف کنیم چه برسراین سرزمین می آید خدا میداند!"

- برنامه آینده شما برای اجرایی شدن اطلس مصور فرش ایران چیست؟

در نظر دارم کتابچه ای تصویری تهیه کنم ودرخصوص طرح وبافت هراستان توضیح جداگانه بنویسم. ضمن اینکه مایلم با حمایت سازمانی دولتی یا خصوصی هر چه زودترین نقشه جامع بافته شود تا به عنوان سند ومرجعی برای هنرجویان وعلاقه مندان رشته قالبیافی وشاخه های دیگر این هنر-صنعت قابل استفاده باشد.

- آیا در مدت کاری خودتان در فنی و حرفه ای کار خاص و مورد توجه دیگری برای بافت هنری فرش انجام داده اید؟

بله ، دردوره ریاست آقای دکترپرند که رییس وقت سازمان آموزش فنی و حرفه ای کشور بودند طرحی به من پیشنهاد دادند "آیین سنتی نوروز ایران" که با همکاری دو تن از همکاران دیگر سازمان که در گروه صنایع چوب و الکترونیک بودند کارنو وجدیدی انجام دهیم، تقریبا با همان ایده اطلس ایران طرحی رو سازمان ارائه دادم مبنی بر بافت یک قطعه فرش ازنقشه ایران که آیین باستانی نوروز ایران را نشان می داد. و با خانم مریم طاهری تفرشی انجام دادند و بدین ترتیب نخستین قالیچه سخنگو به همت سازمان آموزش فنی و حرفه ای کشور با تیمی از هنرمندان فرش دستباف ایرانی، طراحی و تولید شد.

- لطفا در مورد این کار توضیح دهید

تابلو فرش نمادین آیین نوروزی در ایران زمین که نخستین قالیچه سخنگوی جهان است، سمبل و

نمادی از میراث چند هزار ساله و نماینده فرش ایرانی است که از یک هنر به چندین هنر آراسته است و موضوع طرح و نقش آن ترکیبی از رسوم کهن ملی، قومی، آیینی، مردمی و وحدانی و وحیانی است که از سرچشمه عشق و محبت و





این سیستم به لحاظ امنیتی مجهز به سیستم دزدگیر بوده که در صورت فعال شدن دزدگیر، سیستم لمسی هر نقطه از تابلو فرش و یا جابجایی تابلو فرش باعث به کار افتادن سیستم دزدگیر شده و به شماره های ذخیره شده روی سیستم از طریق پیامک همچنین به صورت تلفن گویا هشدار داده می شود. سیستم دزدگیر از طریق خط تلفن ثابت هم می تواند، موقعیت تابلو فرش را

خلاقیت اندیشمندان و زیباشناسانه ای نشأت گرفته است.

طرح این تابلو فرش با ابعاد ۱۲۰ در ۱۱۰ سانتی متر، مراسم نوروز باستانی با طبقی از هفت سین و طرح پس زمینه آن اطلس ایران زمین است.

فرش نوشته ها با مصرعی از شعر فردوسی در شاهنامه، غزل حافظ و نظامی و طرح و نقشه حواشی طرح مذکور نمونه هایی از اقوام ایرانی ملبس به لباس قومی و ملی به ترتیب از شرق ایران، در جهت جنوب و جنوب غربی تا شمال شرقی و شمال ایران است.

تجهیزات الکترونیکی و لمسی تابلو فرش از دیگر ویژگیهای منحصر به فرد این طرح است. با توجه به مدارات الکترونیکی لمسی به کار رفته در تابلو فرش و با استفاده از تکنولوژی لیزر، قابلیت لمسی بودن تابلو فرش بدون کوچکترین دستکاری روی خود تابلو فرش ایجاد شده است که این لیزرها به صورت ماتریسی روی قاب تابلو فرش نصب شده به طوری که در محل تقاطع هر سنسور می توان به لحاظ الکترونیکی قابلیت سخنگو بودن را برنامه ریزی کرد.



نخستین قالیچه سخنگوی جهان کارشده است. و بعد از اتمام کار طی مراسمی در برج میلاد تهران بوسیله وزیر کار وقت جناب آقای دکتر ربیعی به همراه رئیس سازمان آقای دکتر پزند و با حضور اساتید دیگر رونمایی شد و در سازمان آموزش فنی و حرفه ای قرار گرفت

گزارش دهد. همچنین این سیستم الکترونیکی قابلیت نصب تجهیزات برای اعلام موقعیت مکانی تابلو فرش و قابلیت نصب بولوتوث برای ارتباط با بازدیدکنندگان،

ذخیره سازی نظرات و پیشنهادات

بازدیدکنندگان و

قابلیت اتصال به

اینترنت برای

به روز کردن

صوت های

موجود تابلو

فرش را دارد.

جنس قاب

از چوب

نراد است

و با قابلیت

نصب مدارات

الکترونیکی لمسی

و نوع طرح آن سنتی

اسلیمی گل و بته سوزنی با

زمینه سندپلاست است.

این کار بوسیله آقای

خوش گفتار مقدم به

عنوان استاد بافنده در

قم بافته شد و آقای

رامین نویدی به عنوان

کارشناس الکترونیک

و هوشمندسازی،

آقای محمد علی حبیبی

ساروی به عنوان

کارشناس صنایع چوب

و خانم مریم طاهری

به عنوان طراح و

نقاش و اینجانب بعنوان

کارشناس فرش و

طراح ایده در تولید



- به نظر شما بافت و طراحی اینگونه فرش های خاص و پیام رسان می تواند برای آگاهی رساندن از هنرایران زمین به جهانیان باشد و آیا بهتر است که ادامه دار باشد؟

مسئله، با ارائه طرح و نقش خاص و یونیک و صدورشناسنامه برای اینگونه فرش های مفهومی میتوان بخشی از فرهنگ آداب رسوم سرزمینمان را به جهانیان نشان دهیم، چرا که اصالت و قدمت چند هزار ساله فرش دستبافت ایرانی، نماد هنر ایرانیان در تمام دنیا محسوب می شود و همه روزه بر تعداد طرفداران آن اضافه می شود .

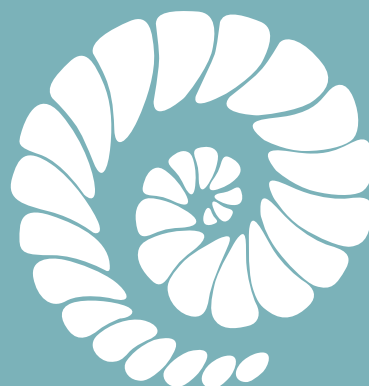
سخن آخر

فضای جدیدتر و بروزتری برای این رشته و این هنر- صنعت ایجاد کنیم سعی کنیم از طرح و نقشه ها بانک اطلاعاتی تهیه شود تا بتوانیم از نقشه ها دفاع کرده و کسی نتواند از آنها کپی کند و به حقوق همدیگر احترام بگذاریم. برای برگشتن به بازارهای جهانی تولیدات بر اساس میل شخصی وبدون هدف صورت نگیرد بلکه تولیدات براساس سلیقه وعلم روز دنیا طراحی و تولید شود ما باید برای گروه سنی جوان تر دنیا ایده ها وطرح های نو وجدیدتری داشته باشیم ودر جهت ارتقای کیفیت گام برداریم. به امید آرزو





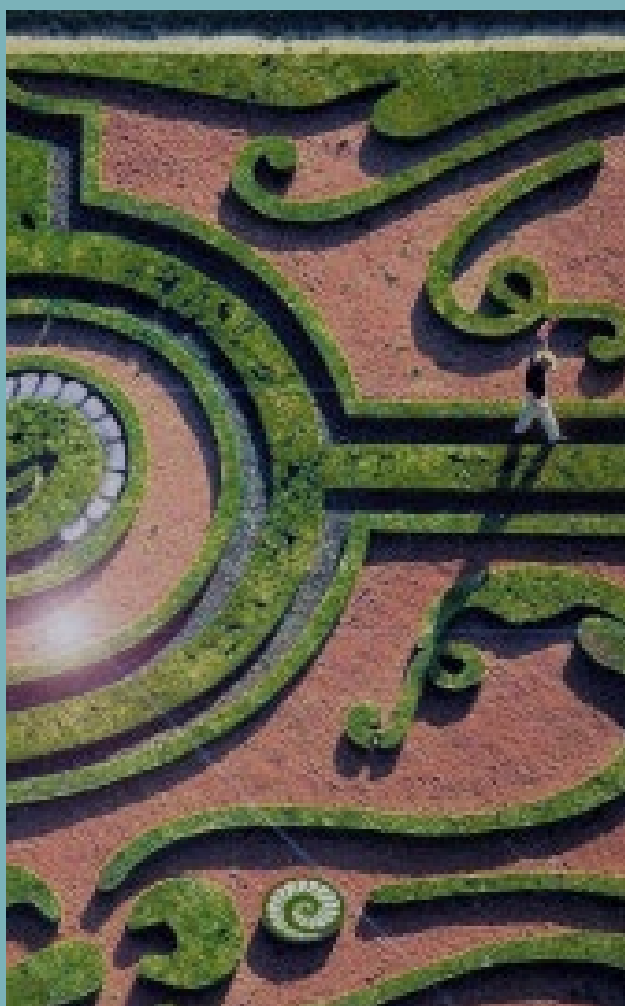
آگهی فروش یک جفت قالی ۶ متری طرح فزوین سن حدود ۱۰۰ سال و کاملاً سالم نگهداری شده است. برای خرید با شماره ۰۹۱۲۲۱۲۹۷۳۳ تماس بگیرید



SEPANJ STUDIO

www.sepanjstudio.com

استودیو طراحی و برندسازی سپنج



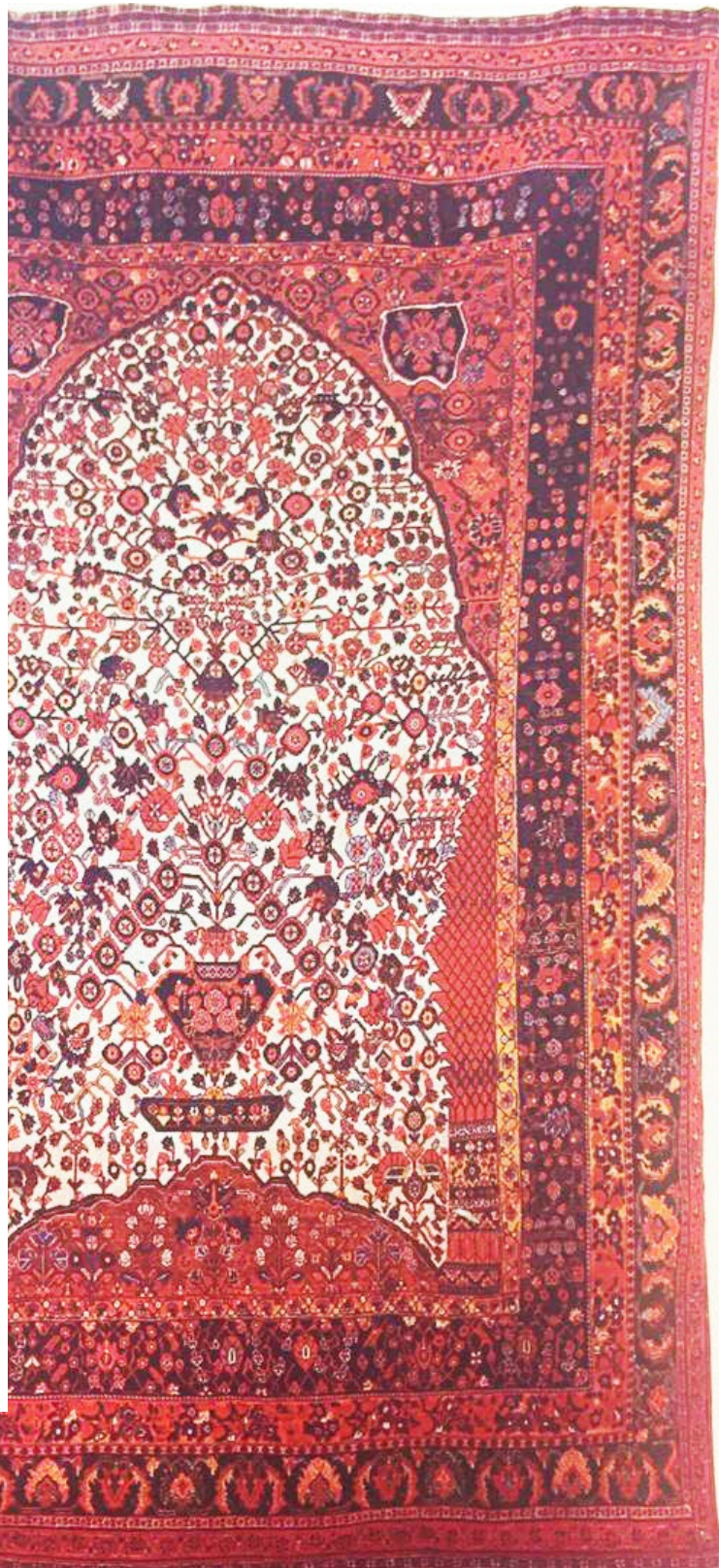
"سپنج" خدمات یکپارچه‌ی خود را با توجه به نیاز مشتریان، از سازمان‌های کوچک و متوسط تا بزرگ به اثر گذارترین شکل ممکن ارائه می‌دهد که شامل موارد زیر است:

- تدوین استراتژی بازاریابی
- بخش بندی بازار و تعیین موقعیت کسب و کار و هدف گذاری
- برند سازی و طراحی المان‌های برند
- تدوین و اجرای استراتژی پیام
- طراحی و تدوین محتوا و متن تبلیغاتی
- طراحی کمپین‌های خلاقانه بر اساس استراتژی تعیین شده
- هویت سازی یکپارچه برای مشتریان بر اساس استراتژی
- دیجیتال مارکتینگ
- توسعه‌ی برند در شبکه‌های اجتماعی
- طراحی گرافیک تجاری، طراحی سایت و تهیه و تولید مستندهای تبلیغاتی

نقش ناظم

نقش ناظم طرح و نقشی است بسیار قدیمی و مشهور که از روزگار صفویه با نام «نقش گلدانی»، تقریباً در همه شهرهای قالیبافی ایران و هندوستان به شیوه‌های متفاوت بافته شده و در ایل قشقایی نیز از حدود دو قرن پیش بطور مداوم و منحصراً توسط بافندگان طایفه کشکولی بافته می‌شود.

این طرح که در میان ایل قشقایی و نیز فرش شناسان شیراز به «ناظم» یا «یک سرناظم» مشهور است در بازار تهران به «حاج خانمی» معروف شده و بیشتر فرش شناسان مغرب زمین از پروفیسور پوپ گرفته تا مجموعه‌داران نامداری چون «جوزف مک مولان» آن را جزو قالیچه‌های سجاده‌ای آورده‌اند بی آنکه به مرسوم نبودن قالیچه‌های سجاده‌ای در میان ایلات و عشایر فارس و بویژه به اندازه‌های نامتناسب و غیرسجاده‌ای این قالیچه‌ها که غالباً دو برابر و گاه سه برابر سجاده است توجه داشته باشند. این برداشت نادرست که بصورت یک غلط مشهور در آمده، بیشتر ناشی از نقش محراب مانند قسمت بالای این طرح و نیز مشتبه شدن دو نیم سر و دو طرف فرش با ستون است. حقیقت آن است که چارچوب این نقش، ایوان با مدخل یا درگاهی است که دوسوی آن دو سرو جای گرفته و به باغی گشوده شده است.



باغی پرگل و پرشکوفه که گل‌های گوناگون رنگارنگش همه از یک ساقه و از درون یک گلدان روییده است. باغ هم جاذبه افسون کننده‌ای برای هنرمندان و قالبیافان ایرانی، بویژه بافندگان سرزمین‌های خشک و سوزان جنوب داشته است.

نگاهی به نمونه‌های گوناگون کاربرد این نقش «باغ گلدان» در سایر نقاط ایران در طول چند قرن گذشته کافی است تا این حقیقت دریافته شود، خاصه آنکه در برخی نمونه‌های قدیمی قالی «نقش گلدانی» مانند نمونه‌های جوشقان و کرمان سروها به طور کامل دو نیم نشده و در دو سمت باغ قد برافراشته است.

و اما اینکه این شبه لچک‌های بهم پیوسته طاق مانند را محراب پنداشته و به تبع آن «قالیچه سجاده‌ای» را القا کرده اند بیشتر به آن سبب است که آنها را به یقین طاق قوسی محرابی دانسته اند، حال آنکه طاق بودن این لچک‌های پیوسته مسلم نیست چرا که طاق قوسی که از اجزای اصلی

معماری ساسانی و معماری ایران پس از اسلام است منحصر به عبادتگاه و مسجد و محراب نبوده و بیشتر خانه‌ها و بناهای ایران در طول چندین سده درگاه‌های طاقی داشته است و دریگر اینکه از لحاظ منطق طراحی منطقی‌تر خواهد بود اگر این لچک‌های پرچین و شکن را پرده‌ای آویخته از درگاه بدانیم که از دو سمت گشوده و جمع شده است همچنانکه تا به امروز این شیوه کنار زدن و گشودن پرده مرسوم است؛ حقیقت آنکه به دلایلی که خواهیم گفت این فرضیه با اجزا و عناصر تشکیل دهنده طرح ناظم و روند تکاملی آن بیش از فرضیه طاق و طاق‌نما متناسب و منطبق است در اثبات پرده بودن لچک‌های فوقانی، دست کم سه دلیل بارز می‌توان از لابلای اجرای طرح ناظم یافت:

اول اینکه قسمت پایین لچک‌ها که به تارک سروها متصل است برجستگی و برآمدگی بیشتری از چین و شکن سایر قسمت‌ها دارد. این برآمدگی



نمایان، می‌تواند حاکی از آن باشد که پایین پرده را جمع کرده و گره زده‌اند بخصوص که این برجستگی دوچندان، برای طاق و طاق‌نما بسزا و ضروری نیست.

دوم اینکه در بیشتر ناظم‌ها نوار افقی معمولا سفید رنگی بر گلوگاه همین قسمت برجسته بافته شده که می‌تواند نشان دهنده قطعه پارچه دوخته باقی‌مانده و نواری باشد که پرده از هم گشوده جمع شده را نگه می‌دارد.

در قدیمی‌ترین نمونه‌های شبه ناظم بجای این نوار نگهدارنده، گلی شبیه منگوله بافته شده درست در محل تلاقی گره پرده جمع شده و تارک سروها که خود دلیل بر آن است که کاربرد منگوله و تزئیناتی از این دست برای جمع کردن و نگاهداشتن پرده معمول بوده، چون در غیر اینصورت گذاردن گل در محل اتصال سرو و طاق‌نما بی معنی و بی‌مورد خواهد بود و البته در طرح کاملاً دقیق و سنجیده‌ای چون ناظم، هیچ چیز به تصادف وارد نمی‌شود و هر جزء جای بسزای خود را در کل مجموعه طراحی می‌شناسد. ناظم‌های قرن اخیر هم این گل و در حقیقت نیم گل را دارد و هم نوار نگهدارنده را، منتهی نیم گل تارک سروها غالباً به همان رنگ سروهاست و به آسانی قابل تشخیص نیست.

دلیل سوم آن است که علیرغم فراوانی طاق قوسی «گهواره‌ای» در معماری ایران پیش از اسلام و پس از اسلام، طاق مضرس و کنگره دار که در هند متداول است هرگز در معماری سنتی ایران رواج نیافته و بنابراین طبیعی‌تر آن است که این چین‌خوردگی‌ها را نه

از طاق که از پرده‌ای بدانیم که چین چین بالا رفته و از دوست گره خورده است.

صرفنظر از دلایلی که در اثبات پرده بودن لچک‌های فوقانی نقش ناظم در رابطه مستقیم با خود این نقش بیان شده شواهد دیگری نیز هست که از بررسی مراحل نخستین تطور این طرح در دیگر هنرها استنتاج می‌شود. بارزترین و متقن‌ترین این شواهد مدرک هشتگانه استواری است که علیرغم همه حوادث روزگار طی نزدیک به دو قرن و نیم همچنان بر صدر نمای عمارت کلاه فرنگی شیراز سلامت و تمامی و درخشندگی برقرار مانده است.

این سندهای تاریخی بی‌همتا که در چهار سمت کاخ هشت ضلعی کریمخان زند به دست کاشی‌کاران نیمه دوم سده دوازدهم ثبت شده است. بی‌هیچگونه شرح و بسط و موشکافی و تنها به یک نگاه می‌توان دریافت که آرایش فوقانی این کاشی‌ها چیزی جز پرده نمی‌تواند باشد نه همان حالت کنار رفتگی و آویختگی پرده پارچه‌ای بخوبی آشکار است، بلکه گردش قلم هنرمند کاشی ساز چنان ظریف و استادانه است که وجود پارچه و جنس منسوج احساسی می‌شود.

بدیهی است که بافندگان کشکولی عصر حاضر و بسا که قالیبافان سده‌های پیشین به این دقایق و چند و چون اجزای مختلف طرح ناظم وقوف و آگاهی نداشته و اساساً به مفاهیم جزء به جزء طرح و حتی کل آن یعنی درگاه بر باغ گشوده توجه نداشته‌اند و همچنانکه همه بافندگانی که با آنان گفتگو شده از وجود و مفهوم نیم سروها بی‌خبر بوده‌اند، هیچیک هم هرگز به این فکر نیفتاده‌اند که قسمت فوقانی طرح ناظم طاق و طاق‌نما است یا پرده و تارک سرپرده و یا لچک‌های بهم پیوسته.

طرح محراب و ارتباطش با ناظم :
طرح محرابی ریشه و سابقه اش به قرن‌ها پیش از اسلام باز می‌گردد در سده‌هایی



که مغگری به جای زرتشتیگری و آیین اسلام مردم را به نیکی رهنمود میکرد؛ دکتر علی حسوری معتقد است که واژه محراب به املای مهرباب بوده و مهرباب از مهربابه آمده و محرابه عبادتگاهی بوده که پیروان آیین مهری یا میترايي در آن به عبادت خدای خدایان مینشستند و هفت گام سلوک را سالکان این آیین در مهربابه ها میگذراندند و چون مدخل و درون این اماکن محراب سان بوده به عنوان نمادی برای عبادت به کرات در سالیان بعد نیز بیامده. اما پرویز تناولی سخن دیگری دارد وی این نقش را برگرفته از پوست حیواناتی که شکار شده و زیر پای انداخته اند دانسته و آن را بی ربط با این موضوع نمیداند.

ولی سیروس پرهام نقش محراب را در قالیهای ناظم بررسی نموده و آن را پرده ای دانسته که به دو سوی دری گره خورده طرح ناظم

قشقایی)

کشکولی) و

طرح ناظم

هند و ایران:

طرح ناظم

هند و ایران

که سیروس پرهام

از آن به عنوان شبه ناظم هند و ایران

یاد کرده وجه تمایزش با ناظم قشقایی دو سر ترنجی است که به دو نیم سروهای دو سوی محراب (پرده)

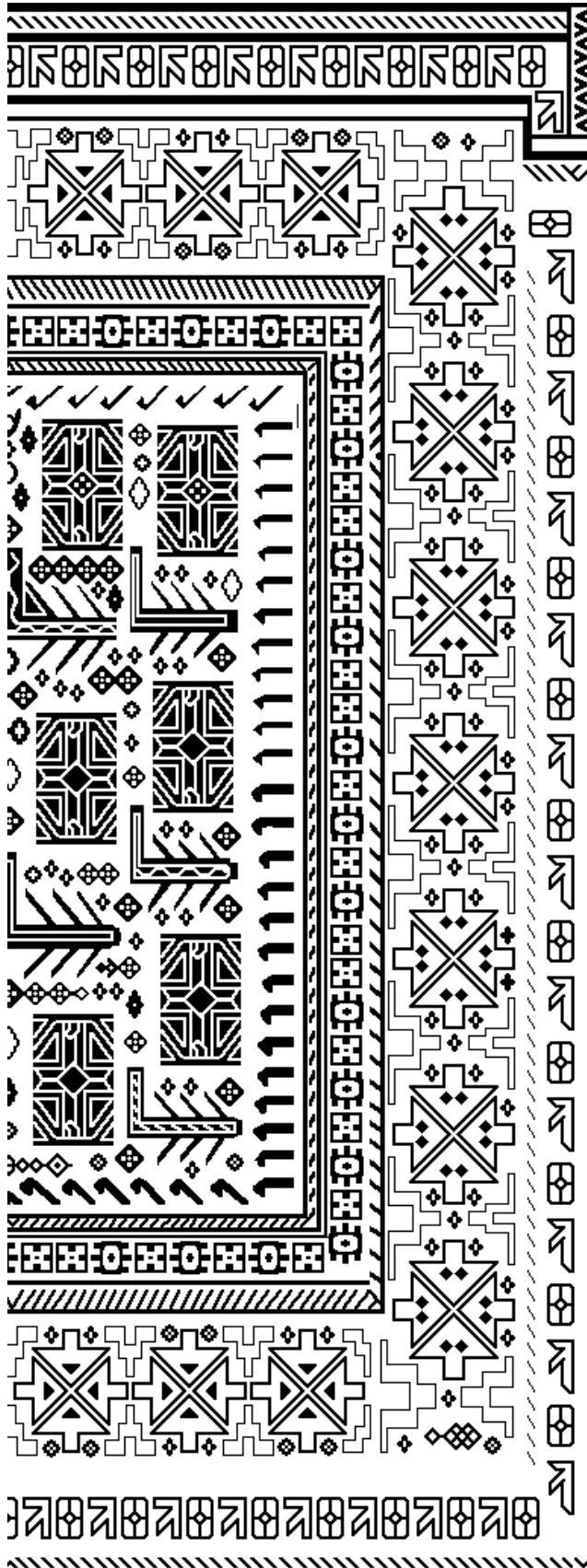


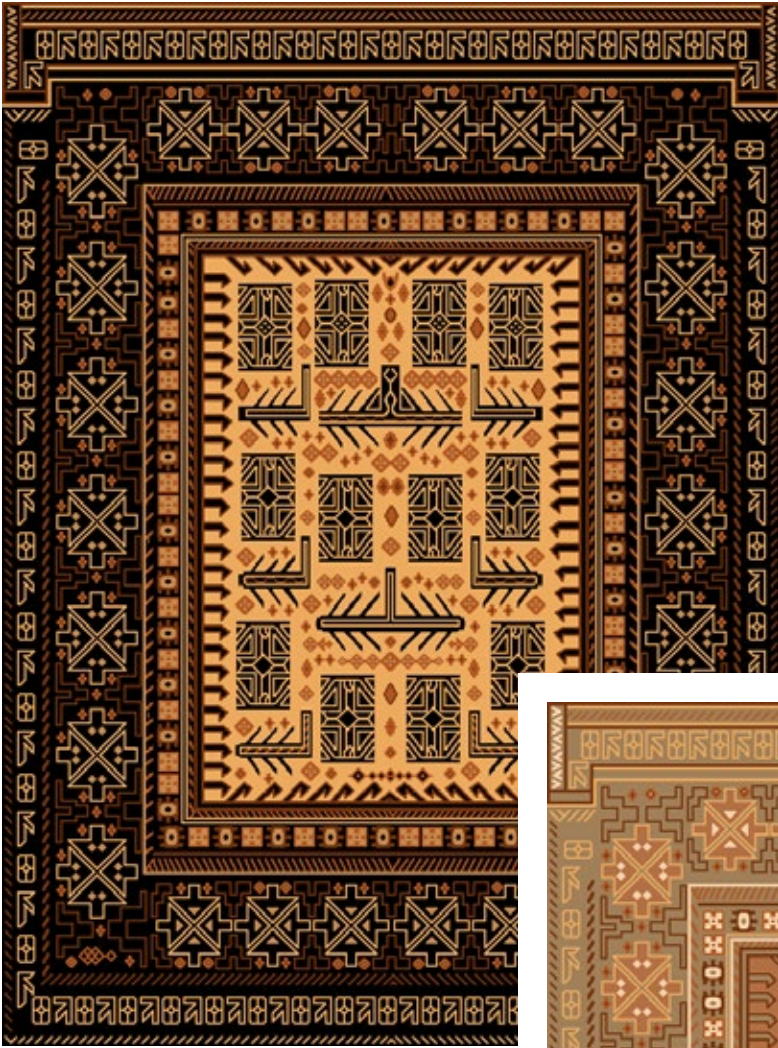


متصل شده است، همچنين شاخه های نيمه گردان در باغستان گلدان میانی طرح وجه تمایز دیگری است که طرح شبه ناظم هند و ایران با ناظم کشکولی دارد اما رنگبندی تفاوت دیگری است که این دو بافته را از یکدیگر جدا میسازد، رنگ زرد به کار رفته در ناظم هند نمونه رنگی است که کمتر در بافته های قشقایی دیده میشود قیاس این رنگبندی با رنگبندی میناتورهای هند و ایران ما را به دلایل سلیقه ای این دو حوزه بافت نزدیکتر خواهد نمود داستانی دیگر برای طرح ناظم طرحهای قالیهای ایللیاتی همیشه داستانی را به همراه داشته است و اگر قالیها سفارشی و به صورت مصرفی باشد این داستان در آن چشمگیر تر است. گبه و حکایت کوچ؛ قالی شیری و مرد خانه ایل، طرح شور باخ یا شور باخارلو و داستان رخ آمال اما نقش ناظم گلستان خیال زنان قشقایی سرزمینی پرگل و نعمت برای سکونت دایم، او خسته از کوچ است و رنجیده از سفر و خانه بدوشی و جای امن میخواهد برای آرامش و مسکنت سرزمینهای خشک جنوب گل و گیاه و سبزه را طلب میکند او خانه ای میخواهد که از درگاهش پرده ای آویزد و دو سویش را به ریسمانی به ستونهایش گره دهد و نظاره گر برون باشد و ببیند ازاندرونی گلستان پر گل برون را به حالی که بر قالی بافته خود نشسته و بیرون را نظاره گر است. این موضوع را بسیاری از دست اند کاران فرش فارس پذیرفته اند و با مهارت تمام برای مشتریانانشان تعریف میکنند.

آموزش طراحی فرش

در این شماره آموزش طرح شکسته را داریم که در ۱/۲ طراحی شده و با کمی تامل بسیار ساده می باشد که با تغییرات کمی می توان طرح های زیبایی از آن بدست آورد و حتی با رنگ آمیزی های متنوع می توان آن را زیباتر و دکوراتیو کرد تا در دکوراسیون های امروزی با مبلمان و پرده زیبایی جدیدی به خانه هایمان بدهیم. شما می توانید از طریق لینک های تلگرام و واتساپ ما را همواره دنبال کنید و در صورت سواالی در این زمینه و یا آموزش طرح های دلخواهتان پیغام دهید تا مطالب خواسته شده را با شما به اشتراک بگذاریم.





تبلیغات 

"آرتیرانی" هنرِ نفیس ایرانی



Persian Handmade

WWW.ARTIRANI.COM

TEL 09122129733

پایان



CARPET PLUS

ماهنامه اینترنتی فرش دستباف

Iranian Visual carpet Magazine