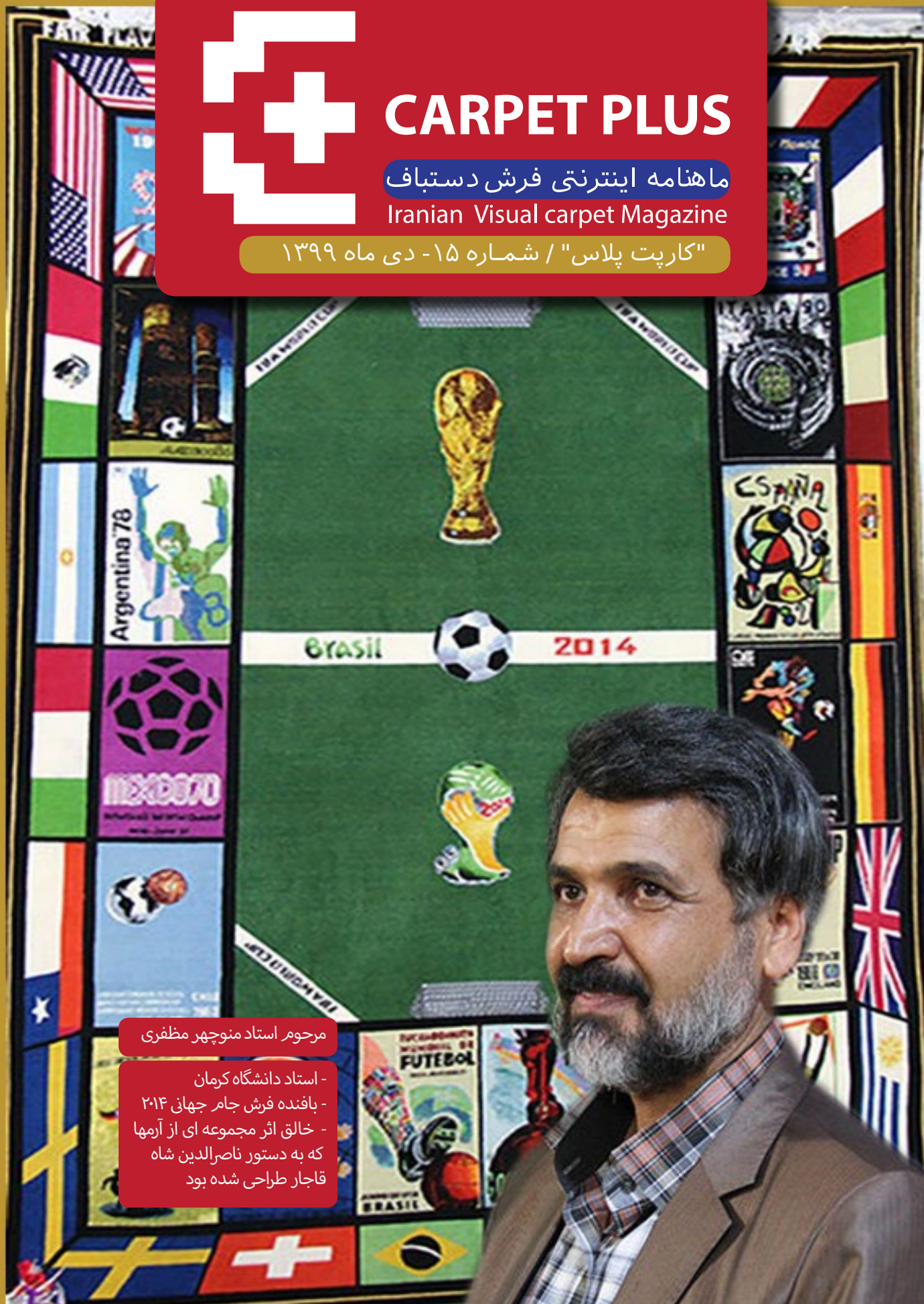


CARPET PLUS

ماهنامه اینترنتی فرش دستباف
Iranian Visual carpet Magazine

"کارپت پلاس" / شماره ۱۵ - دی ماه ۱۳۹۹



مرحوم استاد منوچهر مظفری

- استاد دانشگاه کرمان
- بافنده فرش جام جهانی ۲۰۱۴
- خالق اثر مجموعه ای از آرماها که به دستور ناصرالدین شاه قاجار طراحی شده بود



CARPET PLUS



ماهنامه اینترنتی فرش دستباف

Iranian Visual carpet Magazine

[۳]	صفحه نخست شعر قالی
[۵]	سرمقاله مریم طاهری
[۸]	تار حاج غلامرضا سرافراز
[۹]	بود مرحوم استاد منوچهر مظفری
[۱۰]	آموزش هنر در زندگی، فنگ شویی
[۱۸]	معرفی یک هنرمند علیرضا قاسم خان
[۲۲]	دانستنی آداب و رسوم شب یلدا در جهان
[۲۷]	گزارش خبری رنگ سال ۲۰۲۱
[۳۳]	مقاله تخصصی زیلو بافی، هنر دستباف کویر

www.thecarpetplus.ir |   thecarpetplus

کارپت پلاس

مجله اینترنتی فرش دستباف ایران
سال دوم / ادی ۹۹ / شماره ۱۵

سردبیر: مریم طاهری تفرشی
دبیر تحریریه/مدیر هنری: مهدیار پیرزاده
مدیر اجرایی: فرزانه مرادی
تحریریه: گروه نویسندگان
طراحی: آتلیه گروه سینج
سازمان تبلیغات و آگهی‌ها: ۰۹۱۲۶۹۳۵۲۹۱

این مجله رایگان است و رایگان خواهد ماند.

لازمه‌ی استفاده از مطالب و تصاویر این نسخه، به هر شکل و ترتیبی منوط به اخذ مجوز از "کارپت پلاس" است و نقض آن پیگرد قانونی دارد.

همچنین هرگونه بارگذاری محتوایی این مجله بر روی اپلیکیشن‌های موبایل و فروش پی‌دی‌اف این مجموعه ممنوع است.



قالی کرمان من

ای تو که پرسی زمن و حال من
قالی من قصه ی احوال من
آنچه حدیث غم پنهان ماست
قالی خوش منظر کرمان ماست
قالی ما گلشن جان و دل است
کاین همه آوازه از آن حاصل است
تار غنا پود وفا و صفا
بافته شد در هم و شد فرش ما

"مرحومه فاطمه جهانگرد"



۱۵

این پانزدهمین شماره "کارپت پلاس" است که مقابل دیدگان شما پهن می شود. تار و پود و رج به رج این مجله با شما و برای شما شکل می گیرد.

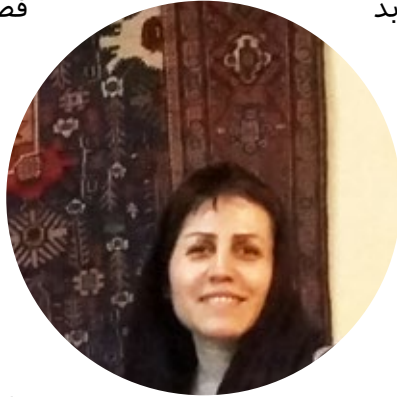
ما را از نظریات ارزشمندتان بی نصیب نگذارید.

همچنین بخش بازرگانی "کارپت پلاس" آماده پذیرش آگهی های تجاری و تبلیغاتی شما خواهد بود. به زودی طرح های توسعه ی تجاری و مارکتینگ کارپت پلاس از طریق مجله، شبکه های اجتماعی و وبسایت مجموعه به اطلاع شما عزیزان خواهد رسید.

دوره‌م جمع شدن خانواده‌ها و گرفتن فال حافظ و خوردن دانه‌های سرخ‌انار که بی‌شابهت به یاقوت‌های گران‌بها نیستند، شیرینی این فصل را دوچندان می‌نماید.

زمستان هرچند سرد، فصل گرمی قلب‌های خانواده‌هایی است که، در کنار کرسی به شاهنامه خوانی می‌پردازند. زمستان می‌رود و بهار می‌رسد. ننه سرما رخت‌های خود را جمع می‌کند و جایش را به عمو نوروز قرض می‌دهد. زندگی همین لحظه‌های خوشی است که این فصل هارارقم می‌زند.

دل‌مان تنگ می‌شود برای سردی زمستان، برای برف‌هایش، برای سفیدی بی‌لک و یکدست. زمستان که تمام شود دار قالی‌پایین می‌آید، پلیور بافته شده بر تن مرد خانه و کلاه بر گردن فرزند خانواده و شال گردن دورشانه آدم برفی که کم‌کم آب دماغش می‌آید، انگار گرما خورده و دیگر قرص‌های مسکن و پنی‌سیلین درمانش نمی‌کند. دیگر کرونا نیست و دیگر صدای سرفه‌های آسیب‌دیده در ریه‌های بیماران را نمی‌شنویم و دوباره جوانه خواهیم زد باید در این فصل سرد با مهربانی گرما را به یکدیگر برسانیم هر چه که بیافیم گرما ببخشد، یکدیگر را دریابیم و در این زمستان سرد و مبارزه با کرونا و گرانی بامهربانی و صداقت فرشی زیبا در کل میهن بگسترانیم و نگذاریم این زمستان سخت یادگار دردناک داشته باشد.



زندگی را به فصول سال تشبیه می‌کنند و می‌دانیم که هیچ فصلی همیشه نیست. در زندگی روزهایی برای کار و تلاش، استراحت و تفریح وجود دارد. زمستان که تا ابد طول نمی‌کشد. از زمستان پارسال تا امسال روزگار سختی را همه مردم جهان تحمل کرده‌اند و مردم کشورمان بیشتر... اگر امروز مشکلاتی داریم باید بدانیم که بهار هم در پیش است و ما زمستان دیگری را سپری خواهیم کرد این روزها عصیان بزرگی درونمان هست و سرمای بر تارکمان و تنها چیزی که گرممان می‌کند آتش مقدس امیدواری است. بعضی‌ها از فصلی که درختان موهای بلند و سرسبز دارند خوششان می‌آید، بعضی‌ها فصلی که درختان به خواب می‌روند را، در آن هنگام که برگ درختان دانه دانه بر زمین می‌افتند و زمین را فرش می‌کنند یک حسی در درون دختران سرزمینم نقش می‌بندد که بیاوند. بعضی بلوز می‌بافند، بعضی کلاه و شال. بعضی برای این شبهای بلند زمستان دار قالی برپا می‌کنند و نقش و نگاری گرم و زیبا را رج می‌زنند. زمستان فصل سرما و برف‌های سپیدی است که روی پشت بام خانه‌ها بیش از پیش خودنمایی می‌کند. زمستان با تمام سردی و بی‌رنگی‌اش، مهربان است. یلدا، بلندترین شب سال، در آغاز فصل زمستان است.





"قلم و قالی"

کتاب طراحی استاد علی خلیقی

کتابی بسیار موثر در آغاز طراحی فرش که جهت آموزش هنرجویان نگارش شده است.

این کتاب توسط استاد علی خلیقی استاد دانشگاههای هنر تهران، دانشگاه هنر زاهدان، دانشگاههای علمی کاربردی در سراسر کشور طراحی و انتشار گردیده است.

کتاب حاضر در یک مقطع زمانی چاپ و انتشار گردید و اکنون تعداد محدودی از این کتاب با چاپ اول موجود است که جهت فروش به این مجله سپرده شده است. جهت خریداری لطفا با شماره **۰۹۱۲۲۱۲۹۷۳۳** تماس حاصل فرمائید



تبلیغات



"آرتیرانی" هنرِ نفیس ایرانی

- شال و روسری ابریشمی نقاشی شده با دست
- کراوات های نقاشی شده
- مانتو با رنگ آمیزی به روش باتیک



ARTIRANI.GROUP

ARTIRANIGROUP

NEW COLLECTION

Artirani

Persian Handmade

WWW.ARTIRANI.COM



حاج غلامرضا سرافراز

فصل برداشت روناس از اول ماه آبان تا اوایل دی ماه است اما اینکه می‌بینید سه نفر از آنها روی زمین به حالت نشسته ریشه‌ها را از خاک جدا می‌کنند و یک نفر هم ریشه‌های مناسب و جوانه دار «بوته» را از توی ریشه‌ها جدا می‌کند. ریشه‌های طلایی روناس را به صورت کپه‌های کوچک که در اصطلاح محلی به آن «سوهه» می‌گویند حدود ۲۰ روز وسط زمین زیر آفتاب پهن می‌کنند تا خوب خشک شود و در این مدت برای جلوگیری از پوسیدگی چند بار کپه‌ها را وارونه می‌کنند. قبل از بارگیری روناس برای انتقال شخصی که به «کیال» معروف است با غربالی بزرگ ریشه‌های روناس را الک می‌کند تا خاک و خار و خاشاک آن گرفته شود سپس روناسهای الک شده مرغوب را تحویل مشتری می‌دهد. این کاری است که ۸۰ سال است که حاج سرافراز با رضایتمندی و بهترین وجه انجام می‌دهد.

سایه شان مستدام باد



حاج غلامرضا سرافراز اردکانی متولد ۱۳۰۹ است و روناس می‌کارد و روناس ۵ ساله مرغوبی دارد. ۸۰ سال هست که روناس برداشت می‌کند او روی زمینی کار می‌کند که سه نسل قبلی او از این زمین ارتزاق می‌کردند. و روی زمینی کشاورزی می‌کند که سال ۱۲۰۸ توسط حاج اسماعیل شریف جندقی وقف شده که اجاره زمین را آتش دهه محرم بپزند.

برای کاشت روناس ابتدا در دی ماه زمین را کود می‌دهد و به صورت عمیق شخم می‌زند. بعد، دو ماهی زمین را به حال خود رها کرده و در اسفند ماه دوباره آن را آبیاری می‌کند و پس از چند روز که زمین گاورو شد یا به اصطلاح محلی «خش آمد»، بذر روناس را می‌کارد. پس از آن به روال ۱۲ روز یک بار روناس را آبیاری می‌کند و بعد از یک ماه معمولاً جوانه‌های روناس آماده بیرون آمدن از زمین است. س از بیرون آمدن روناس مدت ۴۰ تا ۵۰ روز نباید آبیاری کرد و در اصطلاح محلی می‌گویند روناس «بچه» را اگر آب بدهی، زرد می‌شود.

#تار



مرحوم استاد منوچهر مظفری

#پود

نقاش روسی « طرح این آرم را به ناصرالدین شاه قاجار تحویل داد.

ناصرالدین شاه که طی سالهای قدرت خود در یافته بود که قالی ایران و علی الخصوص کرمان در دنیا به چه میزان هوادار دارد دستور داد که از روی این « آرم » یک قالی بافته شود. اینگونه بود که نخستین قالی با آرم شکل گرفت.

اینک پس از سالها «استاد منوچهر مظفری» طرح معروف به «آرم» را با کیفیتی بالاتر با بهره گیری از اصیل ترین آموزه های قالی کرمانی شخصا بازآفرینی کرده است این باز آفرینی با تغییراتی در رنگ بندی و استفاده از «گره تک» و شعری از حافظ که در حاشیه کار شده اثر را در کنار حفظ تمامی فاکتورهای اصالت، جذاب ترو منحصر به فرد کرده است. این فرش « ۱۲۰ جفت» یا به تعبیری «۶۰رج» با بیش از ۳ میلیون گره بافته شده است.

طرح آرم توسط استاد مظفری در یک جفت کاملا شبیه به هم بافته شده است و با نکاتی که در بردارد به راستی یکی از فرشهای کلکسیونی ایران است.

روحش شاد و یادش گرامی باد



منوچهر مظفری، فعال حوزه فرش دستباف و از اساتید دانشگاهی رشته فرش بود. سال تولد ایشان را نمیدانم اما متاسفانه در همین دی ماه ۱۳۹۹ فوت کردند. او از سن ۱۲ سالگی به صورت جدی وارد حرفه فرش دستباف شد و از

بهترین اساتید حوزه مرمت، طراحی و بافت فرش دستباف به شمار می رفت. وی در طول چند دهه فعالیت هنری خود همواره دلسوز واقعی فرش بود. مرحوم مظفری همچنین از بازوهای فعال مرکز ملی فرش برای برگزاری المپیادها و نمایشگاه ها به شمار می رفت و از جمله اقدامات هنری او می توان به همکاری در تولید فرش های فاخر مثل فرش جام جهانی ۲۰۱۴، همکاری در ساخت مجموعه مستند پردیس پارسی، نظارت بر پروژه ناتمام فرش عتبات کرمان، راه اندازی کارگاه فرش بافی نابینایان و همچنین تلاش برای احیای بنای تاریخی نام برد.

فرش جام جهانی ۲۰۱۴ در اندازهی یک متر و ۶۰ در ۲ متر و ۶۰، ۶۵ رج و ۱۳۰ جفت کرمان و از بهترین مواد اولیه و پشم و رنگ طبیعی بافته شده است و حاشیه های فرش شامل لوگوهای میزبانان جام جهانی و پرچم این کشورهاست و منوچهر مظفری هنرمند کرمانی بافندهی فرش جام جهانی بود.

مجموعه « گنجینه هنرمندان» با برند «قالی همایون کرمان» از یک جفت اثر بی بدیل و بی مانند پرده برداری کرده است که توسط شخص استاد مظفری جان گرفته، این اثر مجموعه ای از آرمهاسست که در قبل به دستور ناصرالدین شاه قاجار طراحی شده است او اهل هنر بود و در نقاط مختلف جهان با مجموعه هایی از آرما که هر خاندان یا پادشاه برای بوم و سرزمین خود داشت مواجه شد و تصمیم گرفت که سفارش این آرم را با هویت ایرانی بدهد اندکی بعد «الکساندر

در ادامه مبحث فنگ شویی از شماره های قبل، در این شماره بخوانید:

عنصر سال تولد (باگوا) و چگونگی محاسبه آن و تاثیر آن در فنگ شویی

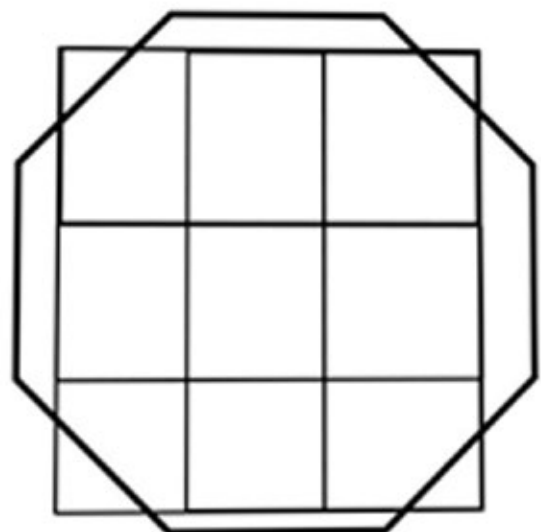
این طرح همه چیزهایی که زیر سقف قرار دارد یا بخشی از ساختمان است را در بر می گیرد و می تواند شامل یک گاراژ، ایوان، حیاط پشتی یا هر چیز دیگری باشد که ممکن است به خانه شما متصل شود. اطمینان حاصل کنید که خانه تان را دقیقاً به همان صورتی که هست، Z شکل، T شکل، U شکل، L شکل، چه مربع، مستطیل، گرد و یا هر شکل دیگر، روی کاغذ ترسیم کنید. در طرح خود، هر پنجره برجسته، بخش های الحاقی معماری و هر گونه بریدگی یا ریزه کاری ظاهری را بگنجانید. اگر در یک خانه دوطبقه زندگی می کنید که این شامل زیرزمین و اتاق های زیر شیروانی که به اندازه ی عبور و مرور یک نفر جا دارند نیز می شود، در صورتی که از این حد تنگ تر باشند، رسمشان لازم نیست و اگر از هر یک از این بخش ها استفاده نمی کنید، نیازی به فنگ شویی نیست.

در شماره های قبل بسیار در مورد فنگ شویی در دکوراسیون خواندید و نمادهای انرژی بخش فنگ شویی را بررسی کردیم. اما به طور کلی این مبحث می تواند بسیار گسترده و پیچیده باشد، به طوری که صحبت کردن در مورد آن همیشه جذاب است. یکی از این موضوعات جذاب، عناصر مربوط به تولد هر فرد در فنگ شویی است. من در این مطلب می خواهم ابتدا به شما بیاموزم که چگونه عنصر سال تولد خود را حساب کرده و سپس چگونه از آن برای دکوراسیون منزل و محل کارتان استفاده نمایید.

مرحله اول: برای ترسیم نقشه باگوا یک نقشه خانه ترسیم کنید. به منظور فراهم کردن مقدمات تطبیق خانه یا دفتر کارتان با نقشه فنگ شویی باگوا، طرحی از خانه خود رسم کنید. اطمینان حاصل کنید که محل در ورودی را علامت گذاری کنید زیرا در ورودی جهت های نقشه ی باگوا در خانه را معین می کند.



نقشه ی فنگ شویی باگوا یک هشت وجهی است.



نقشه ی باگوا برای سهولت استفاده به یک مربع تبدیل یافته است.

نباید فکر کنید که تمام طبقات باید همزمان فنگ شویی شوند.

با طبقه اول شروع کنید و وقتی که تکمیل شد به سراغ طبقه های دیگر بروید.

طبقه اول مهم ترین طبقه است، زیرا معمولا بیشترین فعالیت ها در آن انجام می شود.

همچنین جایی است که انرژی چی / کی از طریق درهای ورودی به خانه وارد می شود و پس از آن، در خانه جریان می یابد.

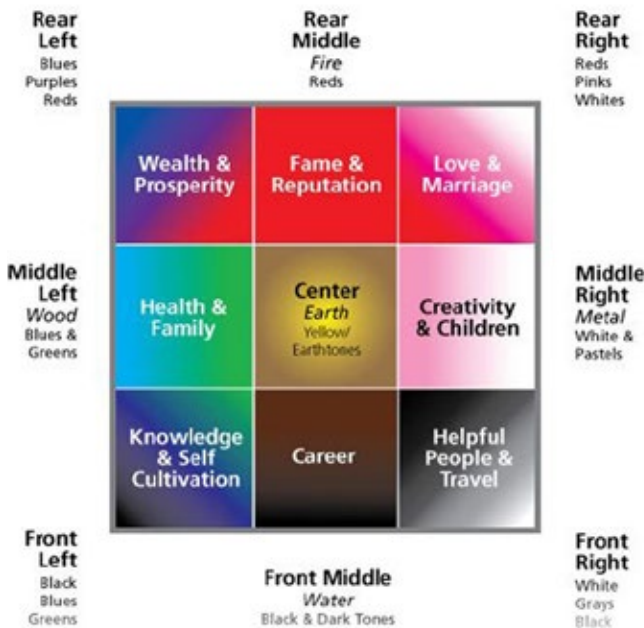
بنابراین اول روی طبقه اول تمرکز کنید.

عشق و روابط	شهرت و اعتبار	ثروت و موفقیت
کودکان و خلاقیت	مرکز و خود	سلامتی و خانواده
آدم های کارآمد و سفر	مسیر زندگی و شغل	خرد و دانش

رسم نقشه فنگ شویی باگوا

برای رسم نقشه فنگ شویی باگوا از کاغذی با همان ابعادی استفاده کنید که طرح خانه را روی آن کشیدید و همان مقیاس ها را نیز به کار ببرید. نقشه را به صورت مربع یا مستطیلی رسم کنید، هر کدام که به شکل خانه نزدیک تر باشد.

نقشه فنگ شویی باگوا در واقع شکلی هشت وجهی است، با این حال به شکل مربع یا مستطیل تبدیل می شود، هر کدام که بیشتر شبیه به طرح خانه است. اینگونه کار با آن ساده تر خواهد بود. با استفاده از خط کش، ۹ بخش مساوی را جدا کنید و بخش ها را به ترتیب عنوان گذاری کنید. مانند نقشه ای که ارائه شده)



ساده ترین خانه ها برای انجام این فرایند به شکل مربع یا مستطیل هستند، زیرا هیچ گوشه ی از دست رفته ی ندارند، اما بسیاری از خانه ها دقیقا جزء هیچ کدام از این شکل ها نیستند و گوشه هایی دارند که باید روی آنها کار شود.

حالا باید تعیین کنید وقتی که طرح خانه بر نقشه ی باگوا منطبق شده است، درب ورودی باید کجا قرار بگیرد.

دو روش مختلف برای تشخیص اینکه نقشه فنگ شویی باگوا را در چه جهتی با نقطه خانه تراز کنید، وجود دارد.

هر دوی این راهها با تطبیق درست درب ورودی در ارتباط است، زیرا در ورودی جایی است که انرژی چی وارد خانه می شود و به عنوان "دهان" هر خانه در نظر گرفته می شود..

محاسبه عدد کوا در دانش فنگ شویی

مرحله دوم:

دو رقم آخر سال تولد را آن قدر با هم جمع می کنیم تا به یک عدد یک رقمی برسیم. سپس طبق رابطه زیر عمل می کنیم:

- عدد کوا برای مردان : عدد تک رقمی به دست آمده - ۱۰
- عدد کوا برای زنان : عدد تک رقمی به دست آمده + ۵
- **استثنا:** در صورتی که عدد به دست آمده ۵ بود، برای زنان عدد ۸ و برای مردان عدد ۲ را به عنوان عدد کوا در نظر می گیریم. این کار به این دلیل است که اعداد ۲، ۵ و ۸ در فنگ شویی مربوط به عنصر خاک هستند اما عدد ۵ مربوط به هیچ یک از جهات هشت گانه جغرافیایی نمی شود.

عناصر مربوط به افراد در فنگ شویی به سه دسته زیر تقسیم می شوند:

عنصر سال

(برگرفته از سال تولد که بین زن و مرد مشترک است)

عنصر شخصی

(عدد کوا، برگرفته از سال، روز و ماه تولد که بین زن و مرد متفاوت است)

عنصر اکتسابی

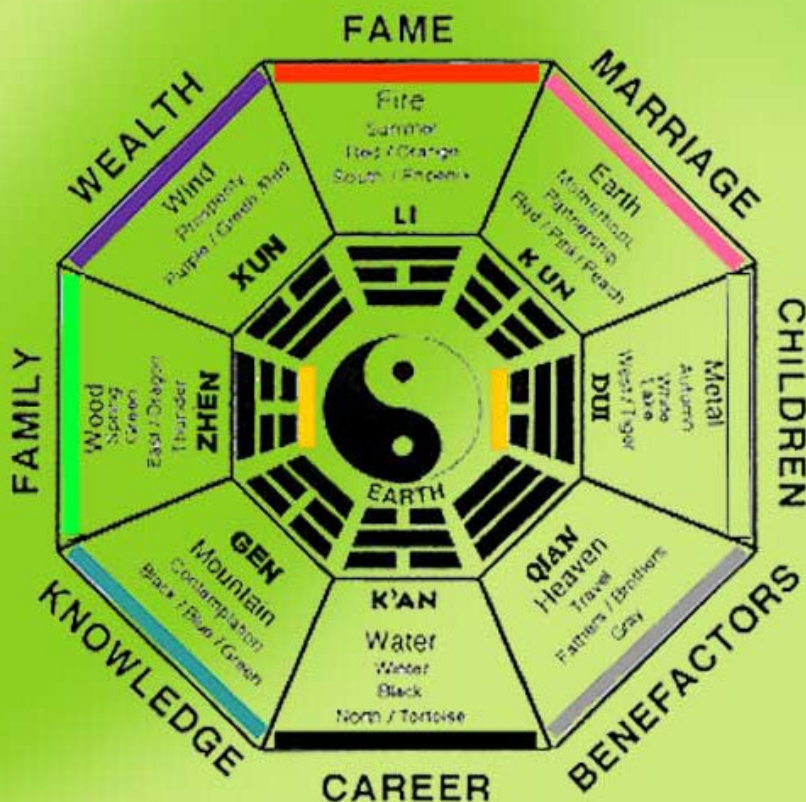
(برگرفته از شرایط خانوادگی، محیطی و شخصیتی)

در این مطلب تمرکز خود را بر روی عنصر دوم یعنی عنصر شخصی می گذاریم چراکه در فنگ شویی از اهمیت ویژه ای برخوردار می باشد.

بدست آوردن عدد این عنصر که "عدد کوا" نامیده می شود در دو مرحله انجام می پذیرد:

مرحله اول:

تاریخ تولد را به میلادی حساب می کنیم: متولدین از ۱ فروردین تا ۱۱ دی : سال هجری شمسی + ۶۲۱ = سال میلادی
متولدین از ۱۱ دی تا آخر اسفند : سال هجری شمسی + ۶۲۲ = سال میلادی



NW شمال غربی ۶ فلز	N شمال ۱ آب	NE شمال شرقی ۸ خاک
W غرب ۷ فلز	خاک ۵	E شرق ۳ چوب
SW جنوب غربی ۲ خاک	S جنوب ۹ آتش	SE جنوب شرقی ۴ چوب

مثال به دست آوردن عدد کوا
 مرد متولد ۲۱ آبان ۱۳۶۱
 طبق مراحل گفته چون ۲۱ آبان قبل
 از ۱۱ دی ماه است پس برای به
 دست آوردن سال میلادی ۱۳۶۱ +
 $۶۲۱ = ۱۹۸۲$ و در مرحله بعد دو
 رقم آخر سال تولد (۸۲) را با هم
 جمع می کنیم و این کار را تا جایی
 ادامه می دهیم که به یک عدد تک
 رقمی یعنی ۱ ($۱ = ۱ + ۰$ ، $۱۰ = ۸ + ۲$)
 برسیم. در آخر عدد کوا ۱ را از عدد
 ۱۰ کم می کنیم که حاصل ۹ است.
 اگر بازهم حاصل عدد دورقمی بود با
 هم جمع میکنیم تا به یک عدد تک
 رقمی برسیم. با توجه به تصویر بالا
 می توانید مشاهده کنید که عنصر
 تولد شما چه عددی خواهد بود.



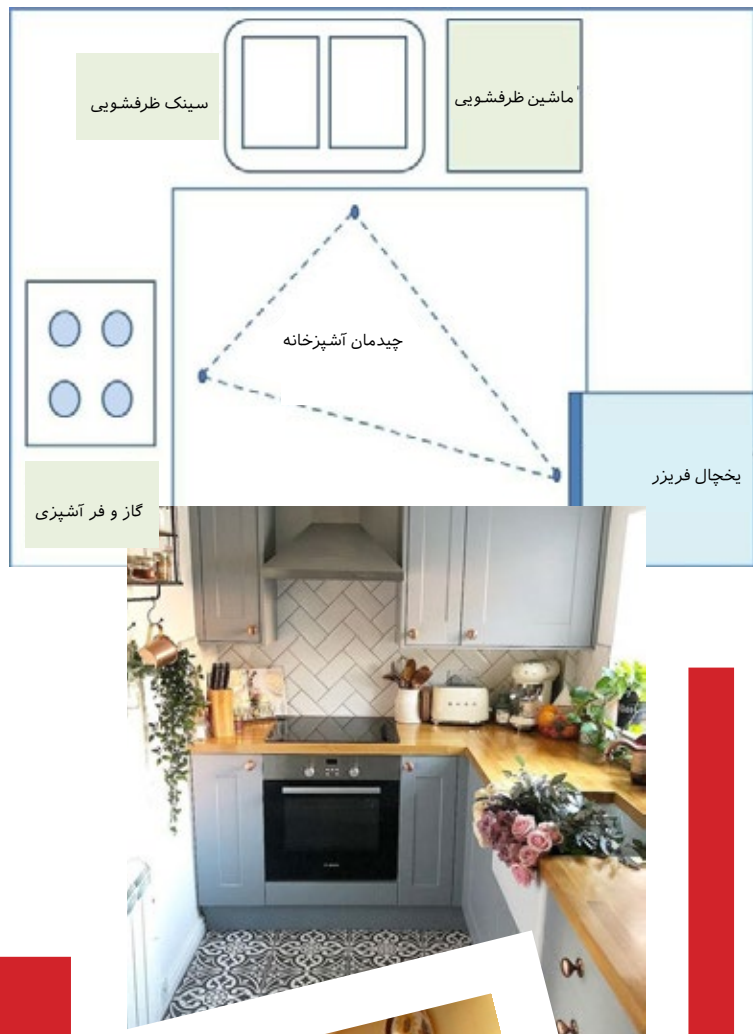
عنصر فلز در فنگ شویی

اعداد این عنصر ۶ و ۷ هستند. در میان رنگ ها نیز سفید، خاکستری و نقره ای نمادی از این عنصر محسوب می شوند. از جهات جغرافیایی هم غرب و شمال غرب محل قرارگیری آن خواهند بود. اگر عنصر شما فلز است و می خواهید در دکوراسیون خود از آن استفاده نمایید، می توانید انواع دکوری های فلزی را انتخاب و به کار ببرید. در مورد این فلز به چرخه مخرب آن توجه داشته باشید. به عنوان مثال اگر در بخش غرب خانه (که با توجه به جهت جغرافیایی تحت تاثیر عنصر فلز است) یک شومینه (که تحت تاثیر عنصر آتش است) قرار داشته باشد، بدلیل تضاد میان عناصر فلز و آتش چرخه مخرب ایجاد می شود بنابراین باید از عنصر مابین آن ها یعنی خاک استفاده نمایید.



عنصر آب در فنگ شویی

اگر عدد به دست آمده برای شما ۱ باشد عنصر وجودی تان آب خواهد بود. آبی و سیاه نماد این عنصر هستند که در جهت جغرافیایی شمال قرار می گیرند. در مورد این عنصر هم چرخه مخرب را حتما در نظر بگیرید. به این صورت که اگر به عنوان مثال در آشپزخانه ای میان گاز (تحت عنصر آتش) و سینک ظرف شویی (تحت عنصر آب) فاصله ای وجود نداشته باشد چرخه ای مخرب ایجاد خواهد شد. با توجه به این که عنصر هماننگ کننده بین آن ها چوب است، می توانید از نمادهای این عنصر بهره ببرید. آینه، حوض، فواره، آکواریوم، سینک ظرفشویی و دستشویی از جمله کاربردهای آن عنصر در دکوراسیون داخلی هستند.





عنصر آتش در فنگ شویی

این عنصر به رنگ های قرمز و نارنجی و با عدد ۹ شناخته شده و در جهت جغرافیایی جنوب قرار می گیرد. شمع، شومینه، بخاری و گاز نمونه هایی از کاربرد این عنصر در دکوراسیون هستند. در تضاد آب و آتش در چرخه مخرب این عنصر از چوب و برای تضاد آتش و فلز از نمادها، رنگ های عنصر خاک استفاده می شود.



اعداد ۳ و ۴ برای عنصر چوب هستند که با رنگ های سبز و آبی نفتی شناخته می شوند. جهت های جغرافیایی این عنصر شرق و جنوب شرقی خواهند بود. شخصیت هایی با عنصر وجودی چوب از عناصر مختلف چوبی، کاغذی، گیاهان و هر آن چیزی که از چوب خلق می شود در دکوراسیون استفاده می کنند. در چرخه مخرب این عنصر، بین چوب و فلز عنصر آب، و بین چوب و خاک از المان های عنصر آتش کمک بگیرید.

عنصر چوب در فنگ شویی



عنصر خاک در فنگ شویی

اعداد شانس باقی مانده یعنی ۲، ۵ و ۸ در جهات جغرافیایی شمال غربی و جنوب شرقی مربوط به عنصر خاک هستند. اجسام سنگی، سفالی و سرامیکی و تمام لوازم دکوری مرمری و سنگی مثل چینی ها، گلدان ها و کوزه ها زیر مجموعه این عنصر در دکوراسیون محسوب می شوند. اگر می خواهید از رنگ های این عنصر استفاده نمایید زرد و قهوه ای را امتحان کنید. در چرخه مخرب این عنصر برای تضاد چوب و خاک از عنصر آتش و برای تضاد خاک و آب از عنصر فلز کمک بگیرید.

پایان



معرفی یک هنرمند



علیرضا قاسم خان مستند ساز و تهیه کننده

علیرضا قاسم خان متولد سال ۱۳۴۲ در تهران است و در سال ۱۳۷۱ لیسانس کارگردانی هنر را از دانشگاه هنر گرفت و فوق لیسانس خود را در سال ۱۳۷۳ از همان دانشگاه در رشته پژوهش هنر دریافت کرد. و در سال ۱۳۷۲ یک دوره خبرنگاری را گذراند و در ضمن زیان فرانسه را نیز در دانشگاه قطب راوندی در سال ۱۳۸۰ گذراند. و در سال ۱۳۹۵ موفق به دریافت درجه ۱ هنری معادل دکترا از وزارت هنر و فرهنگ اسلامی شد. مستندساز و تهیه کننده ای است که در کارنامه خود ساخت فیلم های مستند "سیاه گالش"، "مفهوم باغ در مینیاتور ایران"، "نواهای گمشده"، "آواز پر جبرئیل" و "درخت سخنگو" را دارد.

در فیلم مستند "درخت سخنگو" پژوهشی بر بافته های ایرانی او الگوبرداری از طبیعت را مورد واکاوی قرار داده است. موضوع این فیلم نقش درخت سخن گویی است که آخرین بافته از این نوع فرش است که متعلق به ۱۲۰ سال پیش است. درخت سخن گو برگرفته از افسانه ها و اساطیر قدیمی است که در متون کهن از آن نام برده شده است.



درخت در فرهنگ ایرانی و همچنین در فرهنگ اسلامی و البته دیگر ادیان مقدس است و به طور مشخص در دیگر ادیان نیز می‌توان به ماجرای تجلی نور خداوند متعال بر درخت در مقابل حضرت موسی اشاره کرد. در آیین‌های باستانی و در ایران کهن نیز درخت سخنگو که از آن با نام درخت «واق» یافت شده، مورد احترام بوده و ریشه تصاویر نقش‌های بسته بر فرش ایرانی، این درخت مقدس افسانه‌ای است. واق در لغت به معنای درختی است که صبح، بهار و شام، خزان کند؛ و بعضی بیشه و جنگلی را گفته اند که آن درخت در آنجاست، و گویند ثمر و بار آن درخت به صورت آدمی و حیوانات دیگر باشد. و گویند در آنجا کوهی است معدن طلا و نقره و بوزینگان در آنجا بسیار باشند و آن را "واق واق" یا واقواق هم گویند.



نقشمایه درخت سخنگو یا درخت واق واق، که در داستان ها و افسانه های سرزمین های

گونگون ریشه دارد، به اشکال مختلفی بر آثار هنری نمایان شده است.

این نقش سرچشمه پیدایش نقوش تزئینی واق است که ترکیبی از سر جانداران طبیعی یا تخیلی با ساقه ها و گل های اسلیمی و ختایی است و به عنوان یکی از نقش مایه های اصلی قالی بافی ایران مطرح می شود و در طرح های مختلفی چون لچک ترنج و درختی جلوه گر می شود.

این نقوش گونه های تحول یافته درخت سخنگو و درخت واق هستند که به طور کلی به چهار گونه بر فرش های قرون دهم تا سیزدهم هجری قابل مشاهده اند.

از آنجاکه تعدادی از طراحان مینیاتور بزرگ آن زمان در طراحی قالی نیز دست داشته یا مؤثر بوده اند (مانند بهزاد و سلطان محمد)، می توان سبک کار ایشان را در قالی هایی که از این عصر به ما رسیده هم در تحول و هم در تنوع طرح های این دوره مشاهده نمود. (بسیاری از این قالی ها در کارگاه های بافندگی آن دوره که اکثراً در کاشان، اصفهان، کرمان، تبریز و جوشقان بوده .

از بین زیباترین قالی های ابریشمی، قالی های متعلق به کاشان که محصول جدیدند، بیشترشان مزین به نقوش و تصاویر انسان یا حیوان هستند. «در این قالی ها اکثراً تصویر پرندگان، چارپایان، گیاهان، درخت زندگی، سوارکاران، صحنه هایی از شکار، شکل موجودات اسطوره ای یا افسانه ای مثل اژدهای پرنده و درخت سخنگو دیده می شود.

نوع دیگری از نقوش واق با سر انسان و حیوان به صورت تنه کامل درخت واق واق و در قالب طرح درختی بر زمینه فرش ها می نشینند. نمونه ای از آن را می توان در طرح فرشی از هریس که اغلب فرش های آن ذهنی باف است مشاهده کرد روی زمینه رنگ کرم این فرش با طرح درختی،

نقش درخت واق واق با سرهای حیوانات گوناگون و رنگ های مختلف بافته شده است. در این فرش، نقش واق به صورت چهار خوشه حیوانی مشاهده می شود که در انتهای هریک از سر شاخه های این درخت و در کنار گل ها و برگ ها به شکل سر حیوانات گوناگونی چون گرگ، شتر، گربه، پلنگ و سر یک انسان قرار دارد. در سمت راست فرش نیز جانوری

تخیلی با ترکیب سر یک سگ و بدنی جانورگونه به چشم می خورد. این نمونه از فرش را باید از گونه هایی دانست که درخت سخنگو یا درخت واق را به صورت طبیعی با سرهای حیوانی و انسانی نشان می دهند. در طرح و نقش درختی، درخت نقش محوری و



اصیل را دارد. درختی که در این نوع از طرح و نقش به کار برده می‌شود در یک نوع و اندازه نیست بلکه در انواع و اندازه‌های مختلف وجود دارد، برخی در متن به عنوان طرح اصلی بکار برده می‌شود و برخی دیگر نیز در حاشیه و در نقش مکمل برای طرح‌های اصلی ظاهر می‌گردد. گاهی هم درخت متن فرش را احاطه می‌کند.

طرح درختی در برخی از مواقع شاخه، برگ و میوه دارد و در برخی موارد نیز فاقد میوه است. گاهی شاهد حضور درخت در داخل گلدان هستیم و در بعضی طرح‌ها نیز گلدان وجود ندارد. طرح‌هایی که بصورت درختی طراحی می‌شوند در بعضی از مواقع ممکن است که شامل یک درخت باشد و گاهی هم ممکن است که چند درخت در کنار هم قرار بگیرند. از درختان و نقشه‌های متداولی که در این طرح مورد استفاده قرار می‌گیرند می‌توانیم به درخت سرو، درخت کاج، درخت بید و مجنون و سایر درختانی که گل و میوه و برگ دارند اشاره داشته باشیم.

هرکدام از درختانی که در طراحی به کار برده می‌شوند بیانگر نمادی خاص است. اگر در طرح، درخت سرو به کار برده شود نشانگر بلند قامتی و ایستادگی است، بید مجنون نشانه سر در گریبان فرو بردن و مقصود از درخت گردو نیز طول عمر زیاد است.



در این فیلم آقای قاسم خان به ویژگی‌های ساختاری گونه‌های نقوش واق، و دسته‌بندی و آنالیز خطی نقوش مشترک و داستانها و افسانه‌های ساخته شده‌ای که نسل به نسل گفته شده و در اکثر فرش‌ها بافته شده است، پرداخته که بعضی از موتیف‌های آن شامل سر انسان، اژدها و دیو میشود. آنچه در این فیلم دیده می‌شود این است که سر دیو همواره از نمای تمام رخ و به دو گونه انسانی و حیوانی قابل مشاهده است و سر انسان از دو نما و بیشتر به شکل طبیعی ترسیم شده و سر اژدها

نیز از دو نما و اغلب به صورت ترکیب سر موجوداتی چون مار و تمساح است. و دیگر اینکه همواره درخت در تمامی این نفاشی‌ها و طرح‌ها و بافتها مشترک و جدایی ناپذیرد بوده و اینکه بصورت مقدسی از آن یاد شده و همیشه در محوریت طرح و نقش و بافت قرار گرفته است. این فیلم مستند به برخی از طرح‌های خیالی و انتزاعی فرش‌ها و قالی‌های قدیمی ایران می‌پردازد.

آداب و رسوم شب یلدا در جهان



در شماره ۵ مجله کارپت پلاس که مصادف با شب یلدا سال گذشته بود به آداب و رسوم شب یلدا در ایران مفصل پرداختیم و امسال با آمدن یلدا دیگر به آداب و رسوم شب یلدا در جهان می‌نشینیم و می‌خوانیم که یلدا در جهان از کجا شروع شد؟

گذشتگان با ابزارهای ساده نجومی خود فهمیده بودند در طول سال، در اولین روز تابستان خورشید بیشترین مدت حضور در آسمان را دارد و بر عکس؛ در اولین روز زمستان خورشید در کمترین زمان ممکن در آسمان می‌درخشد. این دو روز را به ترتیب «انقلاب تابستانی» و «انقلاب زمستانی» می‌نامند که از قدیم بنا بر اعتقادات گذشتگان، مقدس و قابل توجه بوده است. در بسیاری از فرهنگ‌ها مانند ما طولانی‌ترین شب سال را جشن می‌گیرند.

نمی‌دانیم تقدس بلندترین شب سال از چه زمانی برای گذشتگان معنا دار شده اما از مراسم یلدا آنقدر در تمدن‌هایی مانند مصر باستان با اهمیت بوده که حتی مردم برای نزدیک شدن به ماه و خورشید، بناهای سنگی بلند می‌ساختند و در آخرین روز پاییز و اولین روز زمستان، قربانی می‌کردند. عده‌ای از مسیحیان سرتاسر جهان تا قرن چهارم میلادی، آخرین شب پاییز و روز نخست دی ماه (۲۱ دسامبر) را به عنوان تولد عیسی مسیح جشن می‌گرفتند اما بر اثر یک اشتباه عجیب از سوی مورخان در شمارش سال‌های کیسه از قرن چهارم میلادی به بعد روز ۲۵ دسامبر به عنوان روز تولد عیسی مسیح جشن گرفته شد.





بابانوئل در آداب و رسوم شب یلدا

برخی افسانه‌ها حاکی از آن است که حکمت بابانوئل هم از شب یلدا آمده است. در بلندترین شب سال بابانوئل عالم فوقانی صعود می‌کند و با هدایای ماورایی باز می‌گشته است که بعدها مردم هرچه آرزو داشتند را از بابانوئل می‌خواستند.

شب یلدا در کشورهای اسکاندیناوی

در کشورهای اسکاندیناوی شامل سوئد، دانمارک و نروژ، با آغاز زمستان، جشن سنت لوسیا برپا می‌شود. آداب و رسوم یلدا در کشورهای اسکاندیناوی به این شکل است که زنان جوان پیراهن سفید می‌پوشند؛ تاجی با برگ سبز به سر می‌گذارند که دورتا دورش با شمع‌های بلند سفید تزئین شده. فلسفه این شمع‌ها، روشن شدن راه تاریک زمستان است.



شب یلدا در چین

خانواده‌های چینی در شب یلدا دور هم جمع می‌شوند و کوفته برنجی می‌خورند و معتقدند تقدس این جشن نور را به شب‌های تاریک زمستان می‌اندازد.



شب یلدا در کره

در کره جنوبی کوفته برنجی و لوبیا برای شب یلدا سرو می‌شود؛ همچنین کره‌ای‌ها مایع مخصوصی را در اطراف منزل می‌پاشند تا ارواح خبیث و نیروهای شر را دفع کنند.



شب یلدا در ژاپن

ژاپنی طبق معمول که مراقب سلامتی و طول عمرشان هستند در آداب و رسوم شب یلدا هم به سلامتی می‌اندیشند و در یلدا، برای دفع نیروهای اهریمنی و پیشگیری از سرماخوردگی، حمام مرکبات می‌گیرند.





شب یلدا در انگلستان

انگلیسی‌ها معتقدند اگر در شب یلدا روی سنگ‌های استون هنج راه برود برای آنها اتفاقات معجزه‌آمیزی رخ می‌دهد که البته این یک رسم خرافاتی قدیمی است و امروزه جنبه سرگرمی دارد. استون‌هنج در جنوب انگلستان، یکی از بناهای بزرگ سنگی است که توسط مردم باستان در اروپا ساخته شده است. سازندگان استون‌هنج، از سال ۳۱۰۰ پیش از میلاد، سنگ‌های این بنا را به شکل چند دایره تو در تو، در مکان فعلی آن کار گذاشتند. احتمالاً از این دایره‌های سنگی برای مشاهده حرکات خورشید، ماه و ستارگان که در آن زمان طی مراسم مذهبی مورد پرستش قرار می‌گرفتند، استفاده می‌شده است.

شب یلدا در کانادا

شب یلدا در کانادا فستیوالی برپا می‌شود که طی آن باید فانوس درست کنند و در شهر راهپیمایی کنند. در بخش‌هایی از شهر هم مازهای گردی با ۶۰۰ شمع درست می‌شود و مردم باید راه خود را در این مازها پیدا کنند. این مراسم نمادی از پیدا کردن راه درست در سختی‌های سال جدید است.

شب یلدا در آریزونا امریکا

مردم بومی‌هایی در شمال آریزونای امروزی با رقص‌های آئینی یلدا را جشن می‌گیرند. در این مراسم بعد از خواندن دعا، به کودکان هدیه می‌دهند و رقص و آواز هم به پا می‌شود.



شب یلدا در روسیه

در قرن ۱۲ قوم‌های روسیه الهه مادر زمستان را می‌پرستیدند و برای او در شب یلدا قربانی می‌کردند. البته قربانی کردن در روسیه به معنی خون ریختن نیست. به عبارتی مثل نذری دادن، مردم غذاهای ساده پخش می‌کنند از جمله: عسل، نان و پنیر. به علاوه شیرینی‌هایی به شکل گوزن سفید نیز برای خوش شانسی در قالب هدیه به دیگران داده می‌شد امروزه علاوه بر این رسوم خیابان‌ها هم چراغانی می‌شود و مردم کلوچه‌های کوچکی به هم هدیه می‌دهند.





شب یلدا در گواتمالا

در گواتمالا آداب و رسوم شب یلدا به صورت پوشیدن لباس‌های رنگی، پریدن از آتش و رقصی خطرناک در ارتفاع زیاد است که در پایان از ارتفاعی بلند می‌پرند.

شب یلدا در پاکستان

پاکستانی‌ها از دیرباز یلدا را با دعا و نیایش می‌گذرانند. مردان در این شب به حمام زمستانی می‌روند اما حمام این شب با حمام‌های معمولی فرق دارد! این حمام باید ایستاده باشد و از صبح تا بعدازظهر آخرین روز پاییز انجام شود. اما نکته جالب این حمام این است که مردان حتما باید در هنگامی که روی سرشان آب می‌ریزند یک تکه نان هم در دستشان باشد. بعد از حمام جشن شروع می‌شود، این جشن که با آتش بازی همراه است با یک شام خوشمزه شکمچه بز ادامه پیدا می‌کند.

شب یلدا در افغانستان

در افغانستان هم جشن یلدا تقریباً مثل ایران است؛ مردم سفره مخصوص یلدا می‌چینند و آن را پر از میوه و آجیل‌های خوشمزه می‌کنند. دو میوه اصلی سفره انار و هندوانه ست که سرخی آن‌ها نمادی از سرخی خورشید است. مردم حتماً این شب را در کنار بزرگان خانواده می‌گذرانند و دورهمی‌های شادی دارند.



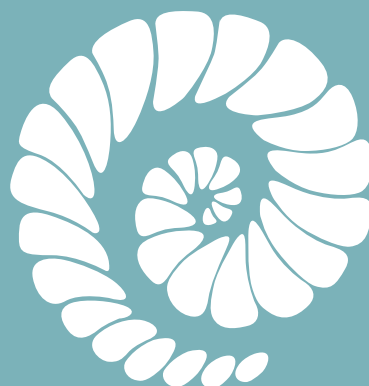
شب یلدا در تاجیکستان

یلدای ایرانی با قدمت ۷ هزار ساله اش در کشورهای آسیایی میانه مثل تاجیکستان هم برگزار می‌شود. در کشور فارسی زبان تاجیکستان مردم یلدا را با جمع شدن دور سفره با انار، هندوانه، آجیل و تنقلات برگزار می‌کنند. دیگر مراسم این شب پختن نان شیرینی‌های خوشمزه است که به شکل موجودات زنده هستند. تعدادی از مردم قدیمی در روستاها در این شب جدار پنجره‌ها را با پوستین پر می‌کنند، از سقف چرم آویزان می‌کنند و به محوطه حیاط گندم می‌پاشند. آن‌ها در این شب فال می‌گیرند تا اتفاقات سال آینده را پیشگویی کنند.

شب یلدا در هند

هند یکی از کشورهای است که در آغاز زمستان یک جشن بزرگ برپا می‌کند. اسم جشن معروف هندی در شروع زمستان، دیوالی است. دیوالی در هند یک جشن پنج روزه است که در تمامی هند برگزار می‌شود و قدمتی چند هزارساله دارد که مردم در طول این چند شبانه روز کوچه‌ها و خیابان‌هایشان را با چراغ و فانوس تزئین می‌کنند، به شادی می‌پردازند، دعا می‌خوانند و به خانه‌های یکدیگر می‌روند.

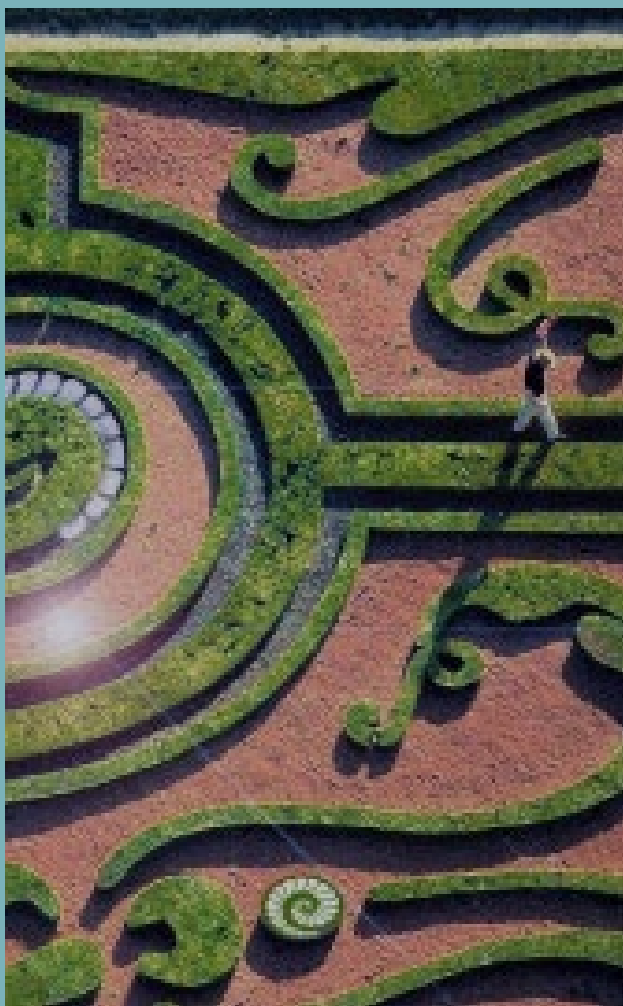




SEPANJ STUDIO

www.sepanjstudio.com

استودیو طراحی و برندسازی سپنج



"سپنج" خدمات یکپارچه‌ی خود را با توجه به نیاز مشتریان، از سازمان‌های کوچک و متوسط تا بزرگ به اثر گذارترین شکل ممکن ارائه می‌دهد که شامل موارد زیر است:

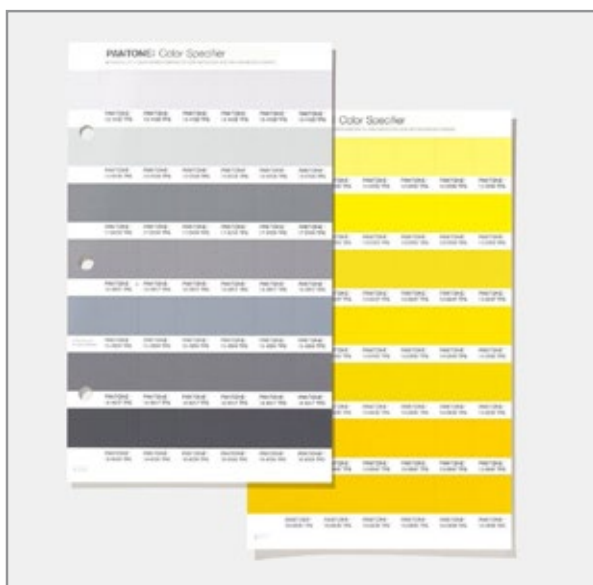
- تدوین استراتژی بازاریابی
- بخش بندی بازار و تعیین موقعیت کسب و کار و هدف گذاری
- برند سازی و طراحی المان‌های برند
- تدوین و اجرای استراتژی پیام
- طراحی و تدوین محتوا و متن تبلیغاتی
- طراحی کمپین‌های خلاقانه بر اساس استراتژی تعیین شده
- هویت سازی یکپارچه برای مشتریان بر اساس استراتژی
- دیجیتال مارکتینگ
- توسعه‌ی برند در شبکه‌های اجتماعی
- طراحی گرافیک تجاری، طراحی سایت و تهیه و تولید مستندهای تبلیغاتی

sepanjstudio

۰۹۱۲۶۹۳۵۲۹۱

گرد آوری: مریم طاهری

رنگ سال 2021



شرکت پنتون به عنوان تعیین کننده غیررسمی سال شهرت جهانی دارد و از سال ۲۰۰۰ به بعد هر سال رنگ خاصی را به عنوان «رنگ سال» معرفی می کند.

با توجه به شرایط پیچیده دنیا دو رنگ به عنوان رنگ سال ۲۰۲۱ انتخاب شدند، خاکستری نهایی و خنثی (Ultimate Gray) و زرد روشن (Illuminating)

کارشناسان کمپانی پنتون رنگ زرد را به خاطر داشتن و القای حس قدرت، انرژی، مثبت بودن، آفتاب و خاکستری را به خاطر سایه های روح انگیز، الهام بخشی و تلاش برای نشاط انتخاب کرده اند. آنها معتقدند ترکیب این دو رنگ پیامی حاوی قدرت و امید را القا می کند.

شرکت رنگ پنتون (Pantone) در شهر کارلستات نیوجرسی آمریکا قرار دارد و به مرور زمان با توجه به برندسازی قوی این شرکت در این زمینه، حتی بسیاری از بزرگان دنیای مد و فشن

نیز مجبور به تابعیت از آن هستند؛ چراکه عموم مردم تمایل به استفاده از رنگ انتخابی این شرکت را دارند.



ویژگی‌های رنگ زرد

رنگ زرد یکی از رنگهای گرم و جز رنگهای اصلی محسوب می‌شود، از نظر طیفی، رنگ در بیشتر فرهنگ‌ها نمایانگر دانش و معرفت و نشانه‌ی شور جوانی، آفتاب، شادی و گرما است. زرد در طیف‌های مختلف شناخته شده است که از آن جمله رنگ زرد تیره، زرد روشن، زرد لیمویی است هر کدام یک نماد خاص و متفاوتی برای خود دارد، رنگ زرد لیمویی که رنگ سال است، نماد شور و اشتیاق برای زندگی است.

معرفی رنگ سال در مد، طراحی پوشاک، مبلمان خانگی، لوازم جانبی، بسته‌بندی و طراحی صنعتی اهمیت زیادی دارد و گزینش رنگ زرد و طوسی پیامی از قدرت و امید را می‌دهد

لوری پرسمن، معاون موسسه پنتون گفت: «این رنگ ترکیبی است که بیانگر انعطاف‌پذیری، امید به زندگی پس از سختی و خوش‌بینی و امید است که ما به آن نیاز داریم

می‌توان هدف و وظیفه سالانه مؤسسه رنگ پنتون را پیش بینی رنگی که به بهترین وجه سال آینده را منعکس می‌کند، عنوان کرد، به عبارت دیگر اگرچه پنتون به دلیل پیش بینی و تعیین رنگ شناخته شده است، اما گزینش رنگ بر پایه داده‌ها انجام نمی‌شود، بلکه با توجه به "ما به دنبال چه هستیم؟ به چه چیزی نیاز داریم؟ و ویژگی‌های روانشناختی آن رنگ چیست که می‌تواند آنچه را که به دنبال آن هستیم به ما ارائه دهد؟"



ویژگی‌های رنگ خاکستری

خاکستری به هرگونه طیف از رنگ‌های میان سیاه و سفید گفته می‌شود، نقره‌ای، طوسی، خاکستری روشن و تیره، دودی، سربی و سربی تیره طیف‌های مختلف رنگ خاکستری محسوب می‌شوند. رنگ خاکستری نماد اعتماد و اطمینان، بی طرفی، عقل و هوش، آرامش، سازش، آرامش، صرفه‌جویی، استقلال و رسمیت و گاه افسردگی است.

رنگ سال‌های مختلف

-رنگ سال ۲۰۰۰ cerulean رنگی بین نیلی و آبی آسمانی؛ همان آبی نیلگون
مشابه رنگ گل رز رنگ سال ۲۰۰۱
fuchsia rose انتخاب شد fuchsia گلی است که در زبان فارسی به گل گوشواره‌ای معروف است و رنگ آن میان قرمز و صورتی است
-رنگ سال ۲۰۰۲ Ultra Red: قرمز واقعی
-رنگ سال ۲۰۰۳ Blue Sky: آبی آسمانی
-رنگ سال ۲۰۰۴ Tiger lily: نارنجی هیپنوتیزم شده
-رنگ سال ۲۰۰۵: آبی فیروزه‌ای.
-رنگ سال ۲۰۰۶: رنگی میان سفید و نقره‌ای دلیل این انتخاب حیوانی به نام سکه دریایی sand dollar بود، این حیوان از شاخه خارپوستان و به صورت پهن و صفحه‌ای شکل هستند.
-رنگ سال ۲۰۰۷: تندترین رنگ در میان این سال‌ها، شرکت پنتون در این سال رنگ قرمز تند را که از فلفل قرمز گرفته بود انتخاب کرد.

www.cyan.com



اولین باری که موسسه پنتون رنگ سال را اعلام کرد یعنی ۲۲ سال پیش تا به امسال این دومین باری است که دو رنگ به عنوان رنگ سال معرفی شده‌اند رنگ اول رنگ ملایم و سایه مانند است که یادآور پایه‌های بتنی و حتی سواحل شنی است و رنگ دوم یک زرد روشن است که مانند نور خورشید و یا تارت لیمو نوید حس خوب زندگی است.

یک بار در سال ۲۰۱۶ و اکنون برای سال ۲۰۲۰ دو رنگ به عنوان رنگ سال معرفی شدند

معاون موسسه پنتون در این باره می‌گوید یک رنگ نمی‌توانست معنای زمانی که در آن هستیم را یادآور شود در این روزگار ما نمی‌توانیم به تنهایی ادامه دهیم و به همین دلیل به درک بیشتر از همراهی و حمایت عاطفی همدیگر نیاز داریم.

در واقع ترکیب این دو رنگ خاکستری و زرد روشن مانند دیدن نوری در انتهای تونل است شادی بخش امیدوارکننده و آرام‌بخش.

خاکستری اولین بار است که به عنوان رنگ سال انتخاب می‌شود و همین‌طور دومین بار است که رنگ

رنگ سال ۲۰۰۸: رنگ آبی انتخاب شد، تا سال ۲۰۰۸ بیشتر رنگی‌هایی از طیف آبی به عنوان رنگ سال انتخاب شده‌اند.

رنگ سال ۲۰۰۹: رنگ میموسا (mimosa) رنگی شبیه به آب پرتقال که از رنگ یک نوشیدنی به همین نام گرفته شده.

رنگ سال ۲۰۱۰: Turquoise color رنگ فیروزه‌ای به عنوان انتخاب پنتون بود. این دومین بار بود که رنگ فیروزه‌ای انتخاب شد.

رنگ سال ۲۰۱۱: Honeysuckle صورتی رنگ. این نام از گیاهی به همین نام می‌آید که رنگی شبیه به صورتی دارد، در ایران این گیاه با نام پیچ امین‌الدوله شناخته می‌شود

رنگ سال ۲۰۱۲: tangerine tango نارنگی، نارنگی، تانگونارنگی رنگی میان نارنجی و قرمز دارد.

رنگ سال ۲۰۱۳: Emerald بالآخره از خانواده سبزه‌ها؛ زمرد در این سال به عنوان اولین عضو خانواده سبزه‌ها انتخاب شد.

رنگ سال ۲۰۱۴: Purple Orchid پنتون، ارکید درخشان را که از طیف بنفش است انتخاب کرد.

رنگ سال ۲۰۱۵: Marsala باز هم نام نوشیدنی، رنگی میان قرمز و قهوه‌ای

رنگ سال ۲۰۱۶: Rose Quartz پنتون دو رنگ را برای این سال انتخاب کرد سبز و آبی کم رنگ و نام رز کوارتز و آرامش بر روی آنها گذاشت.

رنگ سال ۲۰۱۷: Ultra Violet سبز برای دومین بار.

رنگ سال ۲۰۱۸: Purple بنفش.

رنگ سال ۲۰۱۹: Live coral مرجانی زنده

رنگ سال ۲۰۲۰: Classic blue آبی کلاسیک

رنگ سال ۲۰۲۱: خاکستری نهایی و خنثی (Ultimate Gray) و زرد روشن (Illuminating)



نه زیاد تیره و نه چندان روشن است و بیشتر یک خاکستری گرانیقی مانند است، نوعی رنگی که نشانی از خرد دارد، حس ریشه خاکستری و ساخت‌وساز، رنگ خاکستری با بقیه رنگ‌ها سازگاری بالایی دارد.

اگرچه این رنگ خاکستری تا حدی رنگ قابل‌اعتماد است اما بهتر است با یک رنگ دیگر کامل شود. مانند نور خورشید. به‌هرحال این دورنگ نوید پایان سال عجیب ۲۰۲۱ را هم‌زمان با واکسیناسیون کووید ۱۹ می‌دهد در روزگاری که چشم‌انتظار هستیم نور زرد نوید فردای بهتر را می‌دهد.

زرد به‌عنوان رنگ سال انتخاب می‌شود. به اعلام موسسه پنتون از اول قرار نبود دو رنگ به‌عنوان رنگ سال اعلام شود اما هر چه بیشتر در مورد این انتخاب تصمیم‌گیری و همفکری شد بیشتر به این نتیجه رسیدند که یک رنگ برای سال پیش رو کافی نخواهد بود البته شرایط پاندمی کرونا برای انتخاب رنگ سال هم مشکلاتی به وجود آورد درحالی‌که همیشه محققان پنتون در طول سال با سفر به مناطق مختلف دنیا سعی در پژوهش در مورد ترندها دارند با توجه به شرایط استثنای امسال بسیار این سفرها محدود و آن‌ها مجبور شدند ارتباطات آنلاین و اتکا به اطلاعات کارمندان محلی بسنده کنند.

شرکت پنتن انتخاب رنگ خاکستری را با در نظر گرفتن خانواده خاکستری، رنگ روزگاری که در آن به سر می‌بریم، شروع کردند. درنهایت از بین تمام طیف‌های خاکستری، خاکستری غائی که نوعی خنثی خاکستری است برگزیده شد این رنگ



تبلیغات



"آرتیرانی" هنرِ نفیس ایرانی

- شال و روسری ابریشمی نقاشی شده با دست (باتیک)
- کراوات های نقاشی شده
- مانتو های باتیک



NEW COLLECTION

Artirani

ARTIRANI.GROUP
ARTIRANIGROUP

Persian Handmade

WWW.ARTIRANI.COM

زیلو بافی ، هنر دستباف کویر

گرد آوری : مریم طاهری
مطالبی بر گرفته از ایسنا

استادکار زیلوباف می گوید از سن هفت سالگی به علت علاقه ای که به زیلو بافی داشتهم شروع به آموختن این هنر کردم و حال که ۶۵ سال از زندگی‌م می‌گذرد به همین کار مشغول بوده و از این راه کسب درآمد می‌کنم.

در گذشته بازار فروش زیلو آنقدر گرم بود که مشتریان برای دریافت سفارشات خود صف می‌کشیدند و عروس دامادها برای خرید زیلو مراجعه می‌کردند و رنگ‌های مختلفی را سفارش می‌دادند.

زیلو به جز مصارف خانگی که داشت، هیئت‌ها و مساجد هم از آن استقبال می‌کردند و خیرین با نام خود در کنار زیلو، آن را سفارش می‌دادند اما حال وضعیت زیلو بافی به گونه‌ای شده است که جوانان به

هنر زیلو بافی هنر دستباف است که یادگاری از گذشتگان است هنری که در کویر طرفداران بیشتری دارد و خاستگاه آن در شهر هم جوار اردکان می‌باشد است.

زیلو نوعی زیر انداز یا کف پوش است که با الیافی نخی بافته شده است و به همین علت در برابر شن‌های روان کویر طاقت آورده و از بین نمی‌رود. این هنر با آن که هنری کهن و زیباست مورد بی‌مهری نسل جوان و امروزی قرار گرفته است و کمتر کسی به سراغ این هنر رفته تا چراغ آن را روشن نگه دارد.

در ابتدای بازارچه مزرعه سیف اردکان زیلو بافانی کمر به احیای این هنر قدیمی بسته اند و با علاقه به کار خود ادامه می‌دهند.



Narinnews.ir



استفاده از پنبه در بافت زیلو، آن را بسیار خنک بادوام و عاری از هرگونه حساسیت نسبت به الیاف مصنوعی دانست و از توجه برخی از افراد به این هنر ابراز خوشحالی کرد. یحیی صالحی و عباس سعیدی پناه از زیلو بافان خبره و قدیمی اردکان هستند. ایشان معتقدند که بازار فروش این محصول امروزه بسیار اندک است و بیشتر افرادی که به الیاف مصنوعی و فرش های ماشینی حساسیت دارند به سراغ زیلو می آیند. تمام نخ و ابزار لازم را از شرکت زیلوبافان میبد تهیه می کنند و زیلوهای بافته شده را نیز به همان شرکت می فروشند چرا که آن ها توانسته اند بازار فروش این محصول را پیدا کنند وضعیت زیلو بافی به گونه ای شده است که جوانان به خاطر زحمت زیاد و فنون خاص زیلو بافی و درآمد پایین آن نسبت به فعالیت های دیگر حاضر به یادگیری این هنر ارزشمند نیستند.

زیلو یکی از قدیمی ترین محصولات دستباف است و از آن به عنوان فرشی کم بها که از نخ بافته شده و در تابستان ایجاد خنکی می کند، استفاده می شود. خاستگاه هنر زیلوبافی در استان یزد محلی به نام "بشنیغان" در میبد بوده و از این محل به

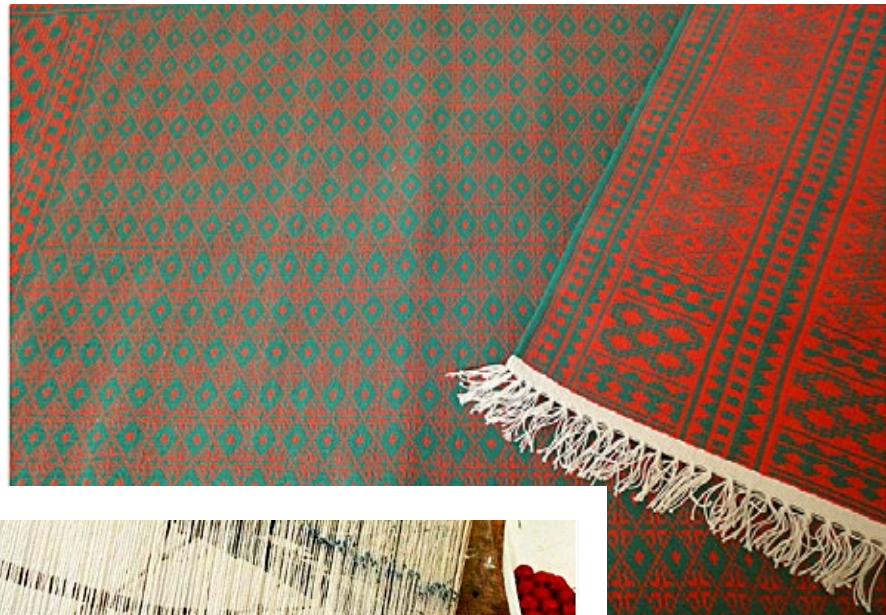
خاطر زحمت زیاد و فنون خاص زیلو بافی و درآمد پایین آن نسبت به فعالیت های دیگر حاضر به یادگیری این هنر ارزشمند نیستند.

در بافت زیلو از رنگ های خاصی استفاده می شود که هرکدام دوه دو در یک زیلو به کار برده می شود، از جمله این رنگ ها می توان به قهوه ای و سفید، آبی و گلی، سبز و نارنجی، نخودی و سبز، سبز و گلی اشاره کرد.

زیلو های بافته شده در مساجد شهرستان اردکان، مسجد جامع عقدا، برخی مساجد اصفهان، کربلای معلی و مسجد کوفه مورد استفاده قرار گرفته است.

جاهای دیگر نیز انتقال یافته است. به دلیل شباهت زیاد زیلو به حصیر، در نقش و بافت، می‌توان احتمال داد زیلوبافی مرحله تکمیل یافته حصیربافی است و بافندگان آن از این صنعت الهام گرفته‌اند. زیلو به علت اینکه تار و پود پنبه‌ای دارد از گزند شن‌های روان کویر مصون می‌ماند؛ در حالی که قالی‌های رنگارنگ پشمی در برابر توفان شن تاب مقاومت نخواهند داشت. در زیلوبافی به علت کاربرد پنبه به‌عنوان عنصر اولیه بدون پرز در بافت، سلامتی بافنده و

مصرف‌کننده را به مخاطره نخواهد انداخت؛ در صورتی که پشم در قالی‌بافی سبب بروز بیماری‌هایی در دستگاه تنفسی خواهد شد. زیلو برخلاف بسیاری از فرش‌ها و زیراندازها، فاقد تنوع رنگی است. معمولاً زیلوهای خانگی نسبت به زیلوهای مساجد از تنوع رنگ بیشتری برخوردار هستند و در رنگ‌های آبی، سفید، سبز، نارنجی، آبی و گلی بافته می‌شوند. علت اینکه اکثر مساجد و زیارتگاه‌های ایران و حتی خارج از ایران مانند کربلا، نجف، سامرا و... با زیلو مفروش می‌شوند، همان سادگی و بی‌پیرایگی است که مختص خانه خداست و آرامشی است که رنگ آبی زیلوه‌ها به انسان می‌دهد. رنگ‌هایی که در زیلو استفاده می‌شود



را مشغول نخ ریسی به عنوان یکی از مشاغل وابسته به زیلوبافی و از مشاغل مخصوص خود می دانند و در این امور به مردان کمک می کنند. ولی این روزها با آمدن کرونا، بازار زیلو راکد شده است، زن و مرد نشسته اند و انگیزه ای برای کار کردن ندارند چرا که دسترنجشان درآمدهای برای این خانواده ندارد. زیلوها بازار ندارند و روی هم انباشته می شوند.



همگی از گیاهان کویری تهیه می شود. ماده اولیه ساخت این رنگها عموماً گیاه روناس برای ایجاد رنگ قرمز، نیل برای ایجاد رنگ آبی و پوست گردو برای ایجاد رنگ قهوه ای روشن است. علت اصلی استفاده کردن از رنگهای گیاهی در زیلو ثابت ماندن رنگ زیلو به هنگام شست و شو و مقاومت در برابر اشعه خورشید است. معاونت صنایع دستی و هنرهای سنتی کشور در نظر دارد با تکمیل پرونده، شهر میبد یزد را به عنوان شهر ملی و جهانی زیلو معرفی کند.

زیلوی میبد، صنعتی جهانی است که این روزها در نبود هیچ حمایت به دلسردی خانواده هایی که اقتصاد و معیشتشان از طریق بافت زیلوست، افزوده است و زیلوهای بافته شده، بدون بازار فروش در پستوی انبارهای قدیمی خانه های بافندگان میبد انباشته می شود.

زیلوبافی، شغلی است که اکثر بافندگان آن سالمندان هستند و کمتر جوانان به آن رغبت دارند اما همین صنعت، سالمندانی را که کمتر مورد حمایت مالی قرار گرفته و توان یافتن شغل را دارند، سر و سامان داده و دلگرمی و مشغله ای برایشان شده است و اگر حمایتی از این صنعت نشود، روزی تمام کارگاهها از بین خواهد رفت.

علیرضا سقایی و نیره دهقان زوج میبدی زیلوباف هستند که با وجود سن و سال بالا، اقتصاد زندگیشان از طریق بافت زیلو تامین می شود. بانوان و زنان خانه دار هر روز زمان زیادی

دستگاه زیلو بافی

در هر کارگاهی بطور معمول یک یا دو دستگاه دار عمودی وجود دارد. در بافت هر زیلو دو نفر با هم همکاری می کنند یک نفر بعنوان استادکار و نفر دیگر بعنوان شاگرد. استاد زیلو باف با دار زیلو و شاگرد با نقش و کوبیدن نخ بود در ارتباط است. هر دستگاه زیلو بافی از زیر تشکیل شده است.

۱- اسون، در حقیقت ستون دستگاه زیلو بافی است که قسمتهای مختلف دستگاه بر روی آن قرار گرفته است. علم و پشت بند و اسون مشابه دستگاه بافندگی و تیر بالا مشابه غلطک تار و تیر پایین به منزله غلطک پیچیده پارچه در دستگاه بافندگی است.

۲- تنگ (دماغه) چوبی است سوراخ سوراخ که بر روی نورد قرار می گیرد و نخ های تار را بر روی نورد محکم می کند. تنگ دو چوب به قطر ۷ تا ۱۰ سانتی متر است. تنگ بالای دستگاه به طول حدود ۲/۵ تا ۳ متر و تنگ پایینی حدود ۱ تا ۱/۵ متر است که در حفره های دو سر تیر قرار می گیرند. تنگ بالا عمل نگهداری تارها و تار و پودهای بافته شده را بر عهده دارد و کار را در مرحله بافت ثابت و محکم نگه می دارد و در زمانی که زیلو آماده پیچیده شدن به نورد یا تیر پایین است، با شل کردن آن فرآیند پیچیده شدن زیلو یا باز شدن تارهای بالای دستگاه به راحتی انجام می گیرد.

تنگ پایینی هم که کوچکتر است، عمل پیچیدن زیلو بر روی تیر پایینی را تسهیل می کند و سپس هر دو تنگ دوباره محکم می شوند





تا مرحله بعد که احتیاج به پیچیدن کار باشد. تنگ بالایی دارای پشت‌بند تنگ یا چوبدستی است که از یک طرف به دیوار و از یک طرف به سر تنگ اتصال دارد و آن را محکم نگه می‌دارد. گفتنی است که عملکرد تنگ‌های زیلو دقیقاً با عملکرد تنگ‌های دار قالی مشابه است و همانند آن با طناب محکم می‌شود. تا تیر بالا و پایین بدون هیچ حرکتی در جای خود ثابت باشند و عمل بافتن به راحتی انجام پذیرد.

۳- شمشه، ابزاری است که از یک طرف به گرت ساده و از طرف دیگر به کمانه در ارتباط و در تعویض گرت ساده کمک می‌کند.

۴- پشت‌بند، چوب‌هایی است که در پشت فنی دستگاه زیلو بافی قرار می‌گیرد و از یک طرف مهار شده است و از طرف دیگر شلیت را نگه می‌دارد.

۵- علم یا چنگک، چوبی است که برای جابجا کردن تارهای متصل به گرت نقش بکار می‌رود و این چنگک از یکطرف به پشت‌بند و از طرف دیگر بعلت کوتاهی طناب، شلیت را که به عقب کشیده می‌شود نگه می‌دارد.

۶- شلیت، یک مجموعه از نخ‌های تابیده شده‌ای است که آن را موازی هم در یک ردیف افقی به دو چوب که در طرفین دستگاه (مقابل هر اسون یک عدد) عمود بر زمین نصب شده است بسته‌اند. شلیت



دستگاه زیلوبافی ثابت است و تا نخ‌های آن ساییده نشده، تعویض نمی‌شود. ممکن است یک شلیت به طور میانگین تا ۱۰ سال مورد استفاده قرار گیرد. بدین جهت تارهای شلیت از نخ ۱۵ تا ۳۰ لای نمره ۵ تهیه می‌شود تا استحکام لازم را داشته باشد. هر چه نقش زیلو پیچیده‌تر و ظریف‌تر باشد، به تعداد مچ‌ها افزوده می‌شود و هر چه نقش ساده‌تر باشد. تعداد مچ‌ها کم می‌شود. هنگام سردار کردن زیلو، استادکار بر اساس نقش و تعداد مچ‌های نقش که ۷ مچی یا ۱۳ مچی باشد، روی شلیت مچ‌بندی می‌کند. عمدتاً ۲ دسته به نام سیاه جو و سفید جو و ۳ دسته به نام مداخل، که مربوط به نقش حاشیه‌اند، و ۷ دسته دیگر که مربوط به نقش متن یا زمینه است (در نقش ۷ مچی) مؤثرترین کارکرد را در اجرای زیلو دارد.

اجزای شلیت از پایین به بالا به ترتیب زیر است:

۱. سفید جو
۲. سیاه جو
۳. مچ پایین
۴. بر مچ پایین
۵. بر مچ وسط میون
۶. مچ وسط
۷. بر مچ میون بالا
۸. بر مچ بالا
۹. مچ بالا
۱۰. مداخل پایین
۱۱. مداخل بالا
۱۲. مداخل میون

۷- گرت، مجموعه از نخ‌هایی است که یک سر آن به چله و سر دیگر آن به شلیت و شمشه می‌بندند. دسته‌ای که به شلیت می‌بندند از دو قسمت تشکیل شده است.





باشد در کیفیت بافت زیلو مؤثر خواهد بود؛ چرا که پنجه زن نمی‌تواند به راحتی کار خود را انجام دهد. فاصله دندانها نیز به همین گونه است. اگر دندانها کم باشد کار به راحتی کوبیده نمی‌شود و اگر زیادتر از این دفتین باشد، به خوبی در کار قرار نمی‌گیرد. دفتین در زیلوبافی عملکرد شانه یا کلوزار قالی‌بافی را دارد. در انتهای دسته‌ی دفتین یک میخ تعبیه شده که دو کارکرد متفاوت دارد: یکی اینکه در هنگام پودکشی میخ در کار و دفتین روی کار قرار می‌گیرد تا پودکشی انجام شود، و دیگر اینکه برای درست کردن کناره‌ی کار از این میخ استفاده می‌کنند. برای جلوگیری از شکسته شدن و یا ترک خوردن قبضه‌ی دفتین، پیرامون آن را (نری گاو) محکم می‌پیچند تا از آسیب‌های احتمالی محفوظ بماند.

۱۳- پهنه بند، چوبی است با دو سوزن که در سرهای آن قرار گرفته و روی زیلو بافته شده نصب می‌شود تا کناره‌های زیلو در هنگام بافت به داخل نیاید و اصطلاحاً یکدست و صاف بماند. این پهنه کارکرد همان پهنای قالی را دارد. در زیلوبافی هر ۸ پو (پودی) که کشیده می‌شود یک بنوم است و هر ۱۲ بنوم یعنی ۹۶ پود یک پهنه می‌خواهد.

الف) گرت ساده ، مجموعه نخ‌هایی است که برای تفکیک تارها به چله بسته می‌شوند و یک سر آن به شمشه وصل است.

ب) گرت دج یا نقش ، منظور همان نقش حاشیه است و منظور از بستن گرت دج فراهم کردن امکان جابجایی تارها برای نقش آفرینی می‌باشد.

۸- چاله ، گودالی مستطیل شکل که طول و عرض آن متناسب با تیر پائین می‌باشد.

۹- طناب کلی ، طنابی است که بوسیله آن کلی نگه

داشته می‌شود و به دیوار یا بالای دستگاه وصل می‌شود.

۱۰- مچ ، رشته‌ای از شلیت مربوط به نقش زمینه زیلو است که تعداد مچ در رابطه با نوع نقش‌دار از ۱۳ تا ۷۰ متغیر است.

۱۱- کمانه ، برای جابه‌جایی تارها استفاده می‌شود. هر زیلو دارای ۲ تا ۳ کمانه است که با بالا و پایین کردن آن دهنه‌ی کار تغییر می‌کند و موجب می‌شود تا پود در لابه‌لای تارها قرار گرفته و کار بافته شود. کمانه در زیلوبافی کار میل بالای گرت قالی را انجام می‌دهد که هنگام کشیدن پود نازک (پوپله) آن را پایین می‌آورند تا دهنه کار تغییر کند و پود در لابه‌لای تارها قرار گیرد. در اصطلاح محلی به این عمل دهنه‌ی "چپه" و دهنه "راسته" می‌گویند.

۱۲- دفتین ، دفتین یا پنجه از ابزار مهم زیلوبافی است که در عین سادگی ساختار آن قابل توجه است. طول قبضه‌ی دفتین حدود ۲۷ سانتی‌متر است و دسته‌ای چوبی به طول تقریبی ۱۵ سانتی‌متر دارد. دندانها یا شانه‌های دفتین بین ۵ تا ۷ عدد است و به طول تقریبی ۲۰ سانتی‌متر. دندان اولی و آخری کمی مایل و به طرف داخل طراحی شده تا دفتین به راحتی در کار قرار گیرد. پهنای دفتین حدود ۷ سانتی‌متر و وزن آن بین ۱ تا ۱/۵ کیلوگرم است. نکته قابل توجه اینکه اگر وزن دفتین کم یا زیادتر از این

در زیلو دو نقش اصلی وجود دارد

زیلوهایی که به رنگ آبی و قرمز بافته می شوند که مصارف خانگی دارند زیلوهایی که به رنگ سبز و قرمز بافته می شوند که مرغوبترین نوع زیلو می باشد.

۱- نقش حاشیه که اصطلاحاً دج گفته می شود.
۲- نقش کار و زمینه است. نقش حاشیه اغلب ثابت و یکنواخت است اما نقش زمینه بسته به ذوق بافنده و یا مکان مورد نظر تغییر می کند.
بطور کلی زیلوه‌ها از نظر کاربرد و رنگ به سه دسته تقسیم می شوند.
زیلوهایی که به رنگ آبی و سفید بافته می شوند که مخصوص مساجد و اماکن متبرکه است.



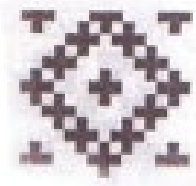
طرح و نقش زیلو

نقوش بکار رفته در زیلو عموماً نقشه‌ای هندسی و در برخی موارد نوشته‌هایی است بصورت کتیبه است

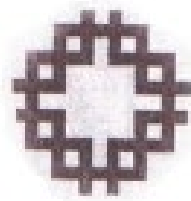
این طرح‌ها و نقش‌ها عبارتند از:

گل پرک
زنجیرک
چرخ چاه
پنجه شیر تالک گلدار
گچ بر
بند رومی
تالک قالبدار
پپله
پپله توپر
چهار گلک
کلید
زلفنگ
قندیل
بافنگ
و چیتی

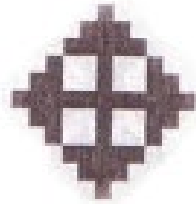




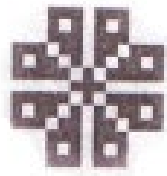
۱- گل برگ



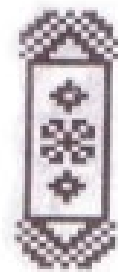
۲- زنجیر گل



۳- چرخ چاه



۴- پنجه شیر



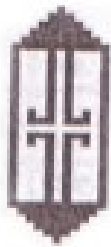
۵- تالک گل دار



۶- گنج بر



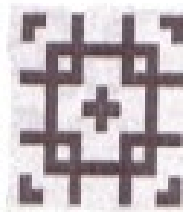
۷- بندرومی



۸- تالک قلاب دار



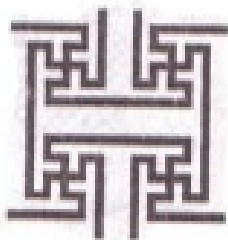
۹- پیله توپر



۱۰- چهار گلک



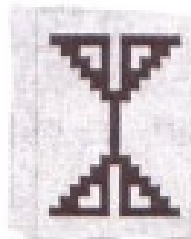
۱۱- پیله



۱۲- کلید



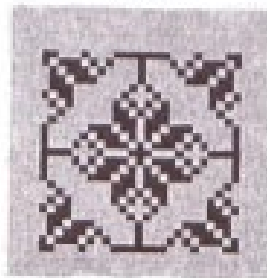
۱۳- زلفک



۱۴- قندیل



۱۵- بانگ



۱۶- چینی

پایان



CARPET PLUS

ماهنامه اینترنتی فرش دستباف

Iranian Visual carpet Magazine